

บทที่ 1

บทนำ



บทที่ 1

บทนำ

1.1 บทนำ

คณะรักษาความสงบแห่งชาติ (คสช.) ได้เห็นชอบแผนยุทธศาสตร์การพัฒนาโครงสร้างพื้นฐานด้านการคมนาคมในการประชุม คสช. เมื่อวันที่ 29 กรกฎาคม 2557 โดยมีมติเห็นชอบแนวทางการพัฒนาในระยะเร่งด่วน ซึ่งจะดำเนินการในปีงบประมาณ พ.ศ. 2557-2558 ประกอบไปด้วย 2 แผนงานหลัก คือ แผนการพัฒนาโครงสร้างพื้นฐานด้านการคมนาคมขนส่งทางรางและแผนการพัฒนาการเชื่อมโยงโครงข่ายการคมนาคม เพื่อเชื่อมโยงประตูการค้าเมืองหลัก กทม. และปริมณฑล สำหรับแผนพัฒนาโครงสร้างพื้นฐานด้านการคมนาคมขนส่งทางราง ได้เห็นชอบให้มีการเร่งดำเนินการโครงการรถไฟฟ้าทางคู่ จำนวน 6 เส้นทาง ระยะทางรวม 887 กิโลเมตร

โครงการระบบรถไฟฟ้าทางคู่เพื่อการขนส่งและการจัดการโลจิสติกส์ (ระยะที่ 1) แนวเส้นทางนครปฐม-ชุมทางหนองปลาดุก-หัวหิน เป็นส่วนหนึ่งของโครงการภายใต้ยุทธศาสตร์การพัฒนาโครงสร้างพื้นฐานด้านการคมนาคมขนส่งของไทย พ.ศ. 2558-2565 แผนงานการพัฒนาโครงข่ายรถไฟระหว่างเมือง (การพัฒนาระบบรถไฟฟ้าทางคู่) ระยะที่ 1 (โครงการที่มีความพร้อมเริ่มดำเนินการในปี พ.ศ. 2558) ซึ่งที่ประชุม คสช. ครั้งที่ 8/2557 เมื่อวันที่ 29 กรกฎาคม 2557 ได้มีมติเห็นชอบในหลักการกรอบยุทธศาสตร์การพัฒนาโครงสร้างพื้นฐานด้านการคมนาคมขนส่งของไทย พ.ศ. 2558-2565 เพื่อพัฒนาโครงข่ายรถไฟระหว่างเมือง ปรับปรุงระบบอุปกรณ์และโครงสร้างพื้นฐาน การขนส่งทางรางและพัฒนาระบบรถไฟฟ้าทางคู่

ตามประกาศกระทรวงทรัพยากรธรรมชาติและสิ่งแวดล้อม เรื่อง กำหนดประเภทและขนาดของโครงการหรือกิจการที่ต้องจัดทำรายงานการประเมินผลกระทบสิ่งแวดล้อม และหลักเกณฑ์ วิธีการ ระเบียบปฏิบัติ และแนวทางการจัดทำรายงานการประเมินผลกระทบสิ่งแวดล้อม ประเภทโครงการระบบขนส่งมวลชนที่ใช้ราง การรถไฟแห่งประเทศไทย (รฟท.) จึงได้มอบอำนาจให้สำนักงานนโยบายและแผนการขนส่งและจราจร (สนข.) เป็นผู้เสนอรายงานการประเมินผลกระทบสิ่งแวดล้อม เพื่อนำเสนอต่อสำนักงานนโยบายและแผนทรัพยากรธรรมชาติและสิ่งแวดล้อม (สผ.) และคณะกรรมการสิ่งแวดล้อมแห่งชาติ (กก.วล.) ได้พิจารณา โดยได้รับความเห็นชอบจากคณะกรรมการผู้ชำนาญการพิจารณารายงานการประเมินผลกระทบสิ่งแวดล้อมด้านโครงสร้างพื้นฐานทางบกและอากาศ (คชก.) ในการประชุมครั้งที่ 4/2559 เมื่อวันที่ 29 มกราคม 2559 และคณะกรรมการสิ่งแวดล้อมแห่งชาติ (กก.วล.) ได้มีมติเห็นชอบตามความเห็นของ คชก. ในการประชุมคณะกรรมการสิ่งแวดล้อมแห่งชาติ ครั้งที่ 3/2559 เมื่อวันที่ 1 สิงหาคม 2559 รายละเอียดดังภาคผนวก ก

ต่อมา การรถไฟแห่งประเทศไทย ได้จัดให้มีการประกวดราคาจ้างก่อสร้างโครงการก่อสร้างรถไฟฟ้าทางคู่ ช่วงนครปฐม-หัวหิน โดยแบ่งสัญญาจ้างก่อสร้างออกเป็น 2 สัญญา ได้แก่ สัญญาที่ 1 ช่วงนครปฐม-หนองปลาไหล และสัญญาที่ 2 ช่วงหนองปลาไหล-หัวหิน ด้วยวิธีการทางอิเล็กทรอนิกส์ ซึ่งบริษัท เอ.เอส. แอสโซซิเอท เอนจิเนียริง (1964) จำกัด ได้เป็นผู้ดำเนินงานก่อสร้างรถไฟฟ้าทางคู่ ช่วงนครปฐม-หัวหิน สัญญาที่ 1 และบริษัท ชีโน-ไทย เอนจิเนียริง แอนด์ คอนสตรัคชั่น จำกัด (มหาชน) ได้เป็นผู้ดำเนินงานก่อสร้างรถไฟฟ้าทางคู่ ช่วงนครปฐม-หัวหิน สัญญาที่ 2 นอกจากนี้ การรถไฟแห่งประเทศไทย ได้จัดจ้างกลุ่มบริษัทที่ปรึกษา (CSCS) ประกอบด้วย บริษัท เอ็ม เอ เอ คอนซัลแตนท์ จำกัด บริษัท เอเซีย เอ็นจิเนียริง คอนซัลแตนท์ จำกัด บริษัท เทสโก้ จำกัด บริษัท โซติจินดา คอนซัลแตนท์ จำกัด บริษัท เอฟซิลอน จำกัด บริษัท ไวส์ โปรเจ็ค คอนซัลตติ้ง จำกัด บริษัท ดอร์ซ คอนซัลท์ เอเชีย จำกัด และบริษัท เอ็มเอชพีเอ็ม จำกัด ทำหน้าที่ในการบริหารโครงการควบคุมงานก่อสร้าง และกำกับ/ดูแลผู้รับจ้างก่อสร้างให้ปฏิบัติตามข้อกำหนดของสัญญา กฎหมาย และระเบียบต่าง ๆ

ที่เกี่ยวข้อง รวมถึงมาตรการป้องกันและแก้ไขผลกระทบสิ่งแวดล้อม และมาตรการติดตามตรวจสอบผลกระทบสิ่งแวดล้อมของโครงการ อย่างเคร่งครัด เพื่อให้การก่อสร้างโครงการสำเร็จลุล่วงไปด้วยดี

การรถไฟแห่งประเทศไทย ได้ลงนามสัญญาจ้างก่อสร้าง สัญญาที่ 1 และสัญญาที่ 2 เมื่อวันที่ 28 ธันวาคม 2560 มีกำหนดเริ่มงานตามสัญญาวันที่ 1 กุมภาพันธ์ 2561 - 31 มกราคม 2564 รวมระยะเวลา 36 เดือน ผู้รับจ้างได้รับการขยายระยะเวลาสัญญาจ้าง ครั้งที่ 1 เป็นเวลา 20 เดือน สิ้นสุด วันที่ 30 กันยายน 2565 ปัจจุบันขยายระยะเวลาสัญญาจ้าง ครั้งที่ 2 เป็นเวลา 9 เดือน สิ้นสุด วันที่ 30 มิถุนายน 2565 ตามมติคณะกรรมการรถไฟฯ ในการประชุมครั้งที่ 21/2563 เมื่อวันที่ 17 พฤศจิกายน 2563 รายละเอียดดังภาคผนวก ข ทั้งนี้ การรถไฟแห่งประเทศไทย ได้กำหนดเงื่อนไขให้ผู้รับจ้างก่อสร้างมีการดำเนินงานตามมาตรการป้องกันและแก้ไขผลกระทบสิ่งแวดล้อม และมาตรการติดตามตรวจสอบผลกระทบสิ่งแวดล้อมตามที่ได้รับตามเห็นชอบจาก คชก. และ กก.วล. อย่างเคร่งครัด เพื่อป้องกันและลดผลกระทบที่อาจเกิดขึ้นจากกิจกรรมการก่อสร้างโครงการ พร้อมทั้งจัดให้มีหน่วยงานที่ 3 (Third Party) ซึ่งได้แก่ บริษัท ปัญญา คอนซัลแตนท์ จำกัด ร่วมกับบริษัท เอส. พี. เอส. คอนซัลตติ้ง เซอร์วิส จำกัด และบริษัท ยูไนเต็ด แอนนาลิสต์ แอนด์ เอ็นจิเนียริง คอนซัลแตนท์ จำกัด เป็นผู้ติดตามตรวจสอบผลกระทบสิ่งแวดล้อม ตลอดจนจัดทำรายงานผลการปฏิบัติตามมาตรการป้องกันและแก้ไขผลกระทบสิ่งแวดล้อม และมาตรการติดตามตรวจสอบผลกระทบสิ่งแวดล้อม รอบ 6 เดือน เพื่อเสนอต่อสำนักงานนโยบายและแผนทรัพยากรธรรมชาติและสิ่งแวดล้อม (สผ.) และหน่วยงานที่เกี่ยวข้องได้พิจารณา

ทั้งนี้ เมื่อวันที่ 27 มกราคม 2563 การรถไฟแห่งประเทศไทย ให้ผู้รับจ้างก่อสร้างโครงการจัดหาและติดตั้งระบบอาณัติสัญญาณและโทรคมนาคมในโครงการก่อสร้างรถไฟทางคู่ ช่วงนครปฐม-ชุมพร ที่ผ่านการคัดเลือก ได้แก่ บริษัท CRSC Research and Design Institute Group Company Limited และบริษัท CRSC International Company Limited เข้าพื้นที่เพื่อเริ่มปฏิบัติงานโดยมีกำหนดระยะเวลารวม 36 เดือน (วันที่ 27 มกราคม 2563 - 26 มกราคม 2566) เริ่มต้นโครงการที่สถานีนครปฐม สิ้นสุดโครงการที่สถานีชุมพร (ครอบคลุมพื้นที่งานก่อสร้างโยธา ของโครงการก่อสร้างรถไฟทางคู่ ช่วงนครปฐม-หัวหิน) ซึ่งการดำเนินงาน ประกอบด้วย การออกแบบ จัดทำ และติดตั้งระบบอาณัติสัญญาณและโทรคมนาคมในโครงการก่อสร้างรถไฟทางคู่ (ทางก่อสร้างใหม่และทางก่อสร้างเดิม) โดยใช้ระบบอาณัติสัญญาณบังคับสัมพันธ์ด้วยคอมพิวเตอร์ (Computer Based Interlocking : CBI System) พร้อมระบบป้องกันเหตุอันตรายของขบวนรถโดยอัตโนมัติ (Automatic Train Protection : ATP) ตามมาตรฐาน European Train Control System (ETCS) Level 1

1.2 รายละเอียดของโครงการโดยสังเขป

1.2.1 แนวเส้นทาง

โครงการระบบรถไฟฟ้าทางคู่เพื่อการขนส่งและการจัดการโลจิสติกส์ (ระยะที่ 1) แนวเส้นทางนครปฐม-ชุมทางหนองปลาดุก-หัวหิน มีระยะทางรวมทั้งสิ้น 170 กิโลเมตร มีจุดเริ่มต้นโครงการที่กิโลเมตรทางรถไฟ 47+700 บริเวณสถานีนครปฐม มุ่งไปทางทิศตะวันตกถึงชุมทางหนองปลาดุก ระยะทางประมาณ 16.5 กิโลเมตร จากนั้น แนวเส้นทางเลี้ยวซ้ายลงใต้ผ่านจังหวัดราชบุรี เพชรบุรี สิ้นสุดที่กิโลเมตร 217+700 เลยสถานีหัวหินไปประมาณ 4 กิโลเมตร รายละเอียดดังรูปที่ 1-1 โดยแนวเส้นทางโครงการผ่านพื้นที่ 5 จังหวัด 12 อำเภอ ได้แก่ อำเภอเมือง จังหวัดนครปฐม อำเภอบ้านโป่ง อำเภอโพธาราม อำเภอเมือง และอำเภอปากท่อ จังหวัดราชบุรี อำเภออัมพวา จังหวัดสมุทรสงคราม อำเภอเขาย้อย อำเภอเมือง อำเภอบ้านลาด อำเภอท่ายาง และอำเภอชะอำ จังหวัดเพชรบุรี และอำเภอหัวหิน จังหวัดประจวบคีรีขันธ์

1.2.2 สถานีรถไฟ

สถานีรถไฟของโครงการมีจำนวน 27 สถานี (ก่อสร้างปรับปรุงสถานีเดิมระดับพื้น 26 สถานี และก่อสร้างสถานียกระดับ 1 สถานี) ซึ่งประกอบด้วย

1) สถานีนครปฐม	กม.48+150.000	15) สถานีบางเค็ม	กม.127+185.500
2) สถานีโพรงมะเต๊อ	กม.54+761.556	16) สถานีเขาย้อย	กม.133+772.000
3) สถานีคลองบางตาล	กม.58+979.760	17) สถานีหนองปลาไหล	กม.139+539.225
4) สถานีชุมทางหนองปลาดุก	กม.64+196.730	18) สถานีบางจาก	กม.143+951.100
5) สถานีบ้านโป่ง	กม.68+450.965	19) สถานีเพชรบุรี	กม.150+500.000
6) สถานีนครชุมน์	กม.73+667.510	20) สถานีเขาทโมน	กม.160+371.000
7) สถานีคลองตาครูด	กม.77+285.764	21) สถานีหนองไม้เหล็ก	กม.164+262.100
8) สถานีโพธาราม	กม.81+820.000	22) สถานีหนองจอก	กม.169+961.000
9) สถานีเจ็ดเสมียน	กม.89+200.827	23) สถานีหนองศาลา	กม.175+409.600
10) สถานีบ้านกล้วย	กม.94+644.350	24) สถานีชะอำ	กม.187+066.900
11) สถานีราชบุรี	กม.101+315.590	25) สถานีห้วยทรายเหนือ	กม.197+801.630
12) สถานีบ้านคูบัว	กม.105+552.000	26) สถานีห้วยทรายใต้	กม.201+790.000
13) สถานีบ่อตะคร้อ	กม.111+306.000	27) สถานีหัวหิน	กม.213+110.400
14) สถานีปากท่อ	กม.118+527.100	(สถานียกระดับ)	

1.2.3 โครงสร้างทางวิ่ง

โครงสร้างทางวิ่งรถไฟทางคู่ส่วนใหญ่เป็นทางวิ่งระดับพื้น โดยก่อสร้างทางรถไฟใหม่เพิ่ม 1 ทาง ขนานไปกับทางรถไฟเดิม ระยะห่างระหว่างกึ่งกลางทางรถไฟใหม่กับทางรถไฟเดิม ระหว่างสถานี โดยทั่วไปเท่ากับ 5-10 เมตร บริเวณสถานีหัวหิน ช่วง กม. 211+582.900 ถึง กม. 215+872.900 ระยะทาง 4.290 กิโลเมตร เป็นทางวิ่งยกระดับ โครงสร้างคันที่ใช้สำหรับทางวิ่งเป็นโครงสร้างแบบ Prestressed Concrete I-Girder โครงสร้างทางวิ่ง ในแต่ละช่วงเสาโดยทั่วไปยาว 25 เมตร

รูปที่ 1-1 แนวเส้นทางโครงการ

1.3 สถานภาพโครงการ

1.3.1 สถานภาพงานก่อสร้างโยธา โครงการก่อสร้างรถไฟฟ้าช่วง นครปฐม-หัวหิน

โครงการระบบรถไฟฟ้าเพื่อการขนส่งและการจัดการโลจิสติกส์ (ระยะที่ 1) แนวเส้นทางนครปฐม-ชุมทางหนองปลาดุก-หัวหิน มีกิจกรรมการก่อสร้างในช่วงเดือนกรกฎาคม ถึง ธันวาคม 2565 ได้แก่ งานลงดิน บดอัดคันทาง, งานเทคอนกรีตสะพานลอย, งานยกคาน I-Girder, งานติดตั้ง chain link, งานเทคอนกรีต Segment, งานลง Subbases และปรับปรุงงานคันทาง, งานเทคอนกรีต Retaining Wall Overpass, งานลง Subballast สะพาน Overpass, งานเทคอนกรีต Expansion Joints สะพาน U-Turn, งานเทคอนกรีตพื้นสะพาน U-Turn, งานเทพื้นคอนกรีต Bearing slab, งานเทพื้นคอนกรีตสะพาน U-Turn, งาน Access Road & Overpass, งาน Access Road สะพาน U-turn, งานปรับถมพื้นที่/งานบดอัดดิน (Embankment), งานขุด/ปรับดิน Footing, งานบดอัด Subballast Access Road, งาน Clearing ทางเบี่ยง-ทางข้ามทางรถไฟ, งานเสาเข็มสะพานลอย, งานลาดน้ำยางพายุไค้ดทางผ่าน, งานติดตั้งป้ายจราจรสะพาน U-Turn, งานปรับถมพื้นที่/งานบดอัดดิน (Embankment) คันทางรถไฟ, งานบดอัด Subballast สะพาน U-Turn, งานวางท่อระบายน้ำ, งาน Clearing, งานติดตั้งป้ายจราจร Access Road, งานผูกเหล็ก และงานก่อสร้างอาคารสถานี แสดงดังรูปที่ 1-2 ถึงรูปที่ 1-202 โดยมีความคืบหน้าของผลการดำเนินงานก่อสร้างรวม ณ วันที่ 25 ธันวาคม 2565 ดังนี้

- สัญญาที่ 1 ช่วงนครปฐม-หนองปลาไหล ดำเนินการก่อสร้างโดย บริษัท เอ.เอส. แอสโซซิเอท เอนจิเนียริง (1964) จำกัด มีผลการดำเนินงานก่อสร้างรวม คิดเป็นร้อยละ 96.774 (ต่ำกว่าแผนงานร้อยละ 3.226) ดังรูปที่ 1-203

- สัญญาที่ 2 ช่วงหนองปลาไหล-หัวหิน ดำเนินการก่อสร้างโดย บริษัท ชิโน-ไทย เอ็นจิเนียริง แอนด์ คอนสตรัคชั่น จำกัด (มหาชน) มีผลการดำเนินงานก่อสร้างรวม คิดเป็นร้อยละ 95.166 (ต่ำกว่าแผนงานร้อยละ 4.834) ดังรูปที่ 1-204

กิจกรรมการก่อสร้างในเดือนกรกฎาคม 2565



รูปที่ 1-2 งาน Access Road กม 61+200



รูปที่ 1-3 งานลง subballast+Mix ปูบอัด Access Road กม 61+300

รายงานผลการปฏิบัติตามมาตรการป้องกันและแก้ไขผลกระทบสิ่งแวดล้อม และมาตรการติดตามตรวจสอบผลกระทบสิ่งแวดล้อม
โครงการระบบรถไฟทางคู่เพื่อการขนส่งและการจัดการโลจิสติกส์ (ระยะที่ 1) แนวเส้นทางนครปฐม-ชุมทางหนองปลาดุก-หัวหิน
ฉบับที่ 2/2565 เดือนกรกฎาคม-ธันวาคม 2565



รูปที่ 1-4 งานรื้อถอนฐานขาลูกเก่า
สถานีนครปฐม



รูปที่ 1-5 งาน Clearing พื้นที่ทางผ่าน
กม 69+650



รูปที่ 1-6 งานเทพื้นคอนกรีตสะพานเชิงลาดแม่กลอง



รูปที่ 1-7 งานขุดร่องน้ำไหลคั่นทาง กม 69+312-96+187



รูปที่ 1-8 งานขุด-cut+เสริมดินพื้นที่กำแพงกันเสียงไหล่
คันทาง กม 96+650-96+750

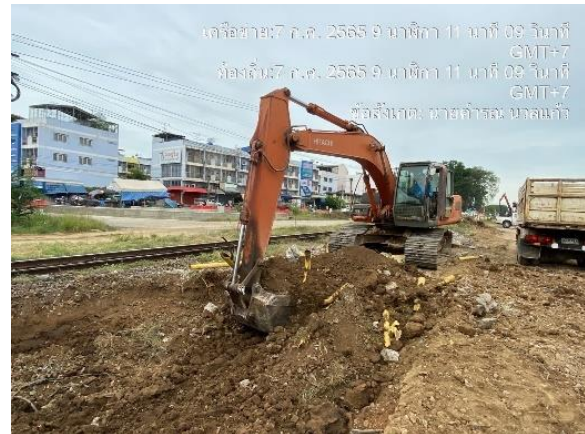


รูปที่ 1-9 งานลงดิน+ปรับ+บดอัด Overpass
กม 61+200

รายงานผลการปฏิบัติตามมาตรการป้องกันและแก้ไขผลกระทบสิ่งแวดล้อม และมาตรการติดตามตรวจสอบผลกระทบสิ่งแวดล้อม
โครงการระบบรถไฟทางคู่เพื่อการขนส่งและการจัดการโลจิสติกส์ (ระยะที่ 1) แนวเส้นทางนครปฐม-ชุมทางหนองปลาดุก-หัวหิน
ฉบับที่ 2/2565 เดือนกรกฎาคม-ธันวาคม 2565



รูปที่ 1-10 งานรื้อทางผ่าน กม 58+625



รูปที่ 1-11 งานขุดเปิดงาน Platform
กม 48+260-48+630



รูปที่ 1-12 สถานีนครปฐม



รูปที่ 1-13 สถานีโพรงมะเดื่อ



รูปที่ 1-14 สถานีคลองบางตาล



รูปที่ 1-15 สถานีชุมทางหนองปลาดุก

รายงานผลการปฏิบัติตามมาตรการป้องกันและแก้ไขผลกระทบสิ่งแวดล้อม และมาตรการติดตามตรวจสอบผลกระทบสิ่งแวดล้อม
โครงการระบบรถไฟทางคู่เพื่อการขนส่งและการจัดการโลจิสติกส์ (ระยะที่ 1) แนวเส้นทางนครปฐม-ชุมทางหนองปลาดุก-หัวหิน
ฉบับที่ 2/2565 เดือนกรกฎาคม-ธันวาคม 2565



รูปที่ 1-16 สถานีบ้านโป่ง



รูปที่ 1-17 สถานีคลองตากุด



รูปที่ 1-18 สถานีโพธาราม



รูปที่ 1-19 สถานีเจ็ดเสมียน



รูปที่ 1-20 สถานีบ้านกล้วย



รูปที่ 1-21 สถานีราชบุรี



รูปที่ 1-22 งานก่อสร้างบ้านพัก บริเวณสถานีบางจาก



รูปที่ 1-23 งานก่อสร้างอาคารสถานีเขาโพน (Renovate)



รูปที่ 1-24 งานก่อสร้างขานชานา บริเวณสถานีเพชรบุรี



รูปที่ 1-25 งานก่อสร้างบ้านพักและอาคารสถานีเพชรบุรี

รายงานผลการปฏิบัติตามมาตรการป้องกันและแก้ไขผลกระทบสิ่งแวดล้อม และมาตรการติดตามตรวจสอบผลกระทบสิ่งแวดล้อม
โครงการระบบรถไฟทางคู่เพื่อการขนส่งและการจัดการโลจิสติกส์ (ระยะที่ 1) แนวเส้นทางนครปฐม-ชุมทางหนองปลาดุก-หัวหิน
ฉบับที่ 2/2565 เดือนกรกฎาคม-ธันวาคม 2565



รูปที่ 1-26 งานก่อสร้างขานขาลา บริเวณสถานีเพชรบุรี

รายงานผลการปฏิบัติตามมาตรการป้องกันและแก้ไขผลกระทบสิ่งแวดล้อม และมาตรการติดตามตรวจสอบผลกระทบสิ่งแวดล้อม
โครงการระบบไฟฟ้าทางคู่เพื่อการขนส่งและการจัดการโลจิสติกส์ (ระยะที่ 1) แนวเส้นทางนครปฐม-ชุมทางหนองปลาดุก-หัวหิน
ฉบับที่ 2/2565 เดือนกรกฎาคม-ธันวาคม 2565



รูปที่ 1-27 งานก่อสร้างบ้านพัก บริเวณสถานีเขาทโมน



รูปที่ 1-28 งานก่อสร้างอาคารสถานีเขาทโมน (Renovate)

รายงานผลการปฏิบัติตามมาตรการป้องกันและแก้ไขผลกระทบสิ่งแวดล้อม และมาตรการติดตามตรวจสอบผลกระทบสิ่งแวดล้อม
โครงการระบบรถไฟฟ้าทางคู่เพื่อการขนส่งและการจัดการโลจิสติกส์ (ระยะที่ 1) แนวเส้นทางนครปฐม-ชุมทางหนองปลาดุก-หัวหิน
ฉบับที่ 2/2565 เดือนกรกฎาคม-ธันวาคม 2565

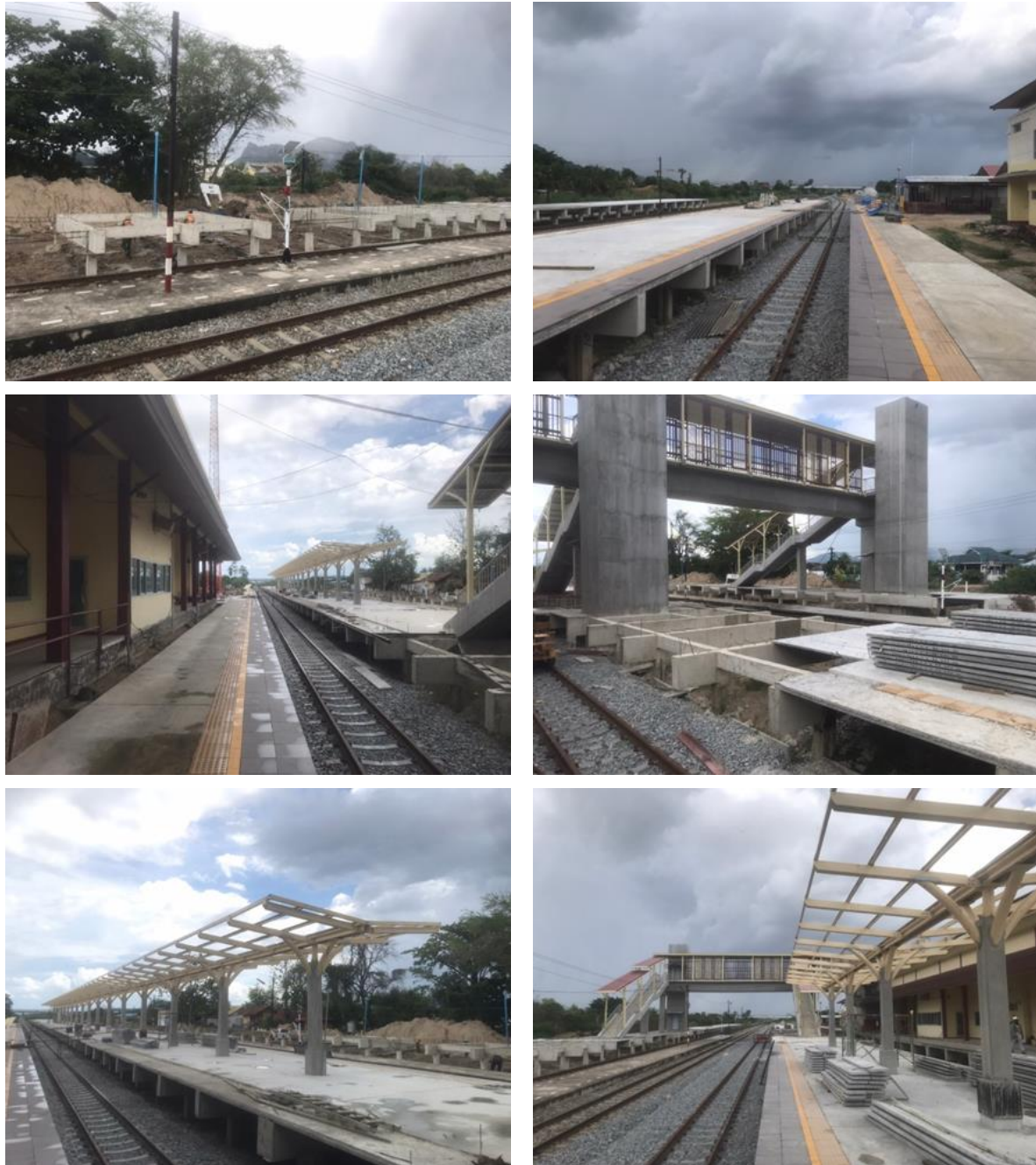


รูปที่ 1-29 งานก่อสร้างขานขาลา บริเวณสถานีเขาทโมน

รายงานผลการปฏิบัติตามมาตรการป้องกันและแก้ไขผลกระทบสิ่งแวดล้อม และมาตรการติดตามตรวจสอบผลกระทบสิ่งแวดล้อม
โครงการระบบรถไฟฟ้าทางคู่เพื่อการขนส่งและการจัดการโลจิสติกส์ (ระยะที่ 1) แนวเส้นทางนครปฐม-ชุมทางหนองปลาดุก-หัวหิน
ฉบับที่ 2/2565 เดือนกรกฎาคม-ธันวาคม 2565



รูปที่ 1-30 งานก่อสร้างบ้านพักและอาคารสถานีชะอำ



รูปที่ 1-31 งานก่อสร้างขานขาลา บริเวณสถานีชะอำ

รายงานผลการปฏิบัติตามมาตรการป้องกันและแก้ไขผลกระทบสิ่งแวดล้อม และมาตรการติดตามตรวจสอบผลกระทบสิ่งแวดล้อม
โครงการระบบรถไฟทางคู่เพื่อการขนส่งและการจัดการโลจิสติกส์ (ระยะที่ 1) แนวเส้นทางนครปฐม-ชุมทางหนองปลาดุก-หัวหิน
ฉบับที่ 2/2565 เดือนกรกฎาคม-ธันวาคม 2565



รูปที่ 1-32 งานก่อสร้างบ้านพักและอาคารสถานีห้วยทรายเหนือ



รูปที่ 1-33 งานก่อสร้างขานชาลา บริเวณสถานีห้วยทรายเหนือ

รายงานผลการปฏิบัติตามมาตรการป้องกันและแก้ไขผลกระทบสิ่งแวดล้อม และมาตรการติดตามตรวจสอบผลกระทบสิ่งแวดล้อม
โครงการระบบรถไฟฟ้าทางคู่เพื่อการขนส่งและการจัดการโลจิสติกส์ (ระยะที่ 1) แนวเส้นทางนครปฐม-ชุมทางหนองปลาดุก-หัวหิน
ฉบับที่ 2/2565 เดือนกรกฎาคม-ธันวาคม 2565



รูปที่ 1-34 งานก่อสร้างอาคารสถานีหัวหิน (สถานียกระดับ)

กิจกรรมการก่อสร้างในเดือนสิงหาคม 2565



รูปที่ 1-35 งาน Mix-ปูบดอัดSubballast (Overpass Road) กม. 63+857



รูปที่ 1-36 งาน Clearing U-Turn Road เพื่อติดตั้งเต้าไฟ กม. 69+500



รูปที่ 1-37 งานเทคอนกรีตกำแพงกันดิน กม. 63



รูปที่ 1-38 เจาะรูใส่ gully T-urn กม. 79

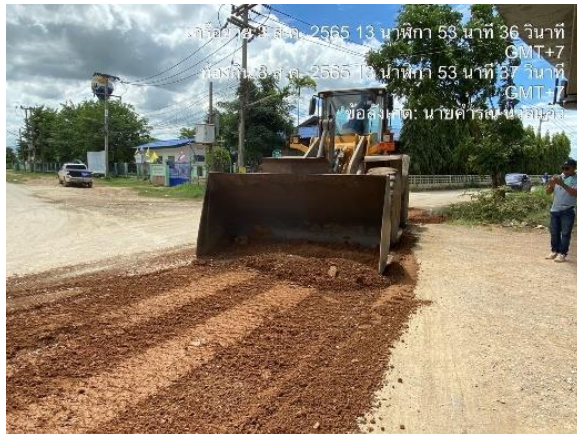


รูปที่ 1-39 ขุดวางท่อ งาน U-Turn Road กม. 63+800



รูปที่ 1-40 งาน cutหินBallastเก่าปรับเสริมหินคลุก+ compactionวางหัวปะแฉ สถานีโพธาราม

รายงานผลการปฏิบัติตามมาตรการป้องกันและแก้ไขผลกระทบสิ่งแวดล้อม และมาตรการติดตามตรวจสอบผลกระทบสิ่งแวดล้อม
โครงการระบบไฟฟ้าทางคู่เพื่อการขนส่งและการจัดการโลจิสติกส์ (ระยะที่ 1) แนวเส้นทางนครปฐม-ชุมทางหนองปลาดุก-หัวหิน
ฉบับที่ 2/2565 เดือนกรกฎาคม-ธันวาคม 2565



รูปที่ 1-41 งานซ่อมทาง กม. 61+200



รูปที่ 1-42 งานซ่อมทางลำเลียงวัสดุ
ย่านสถานีคลองบางตาล



รูปที่ 1-43 งานแก้ soft (U-Turn Road) กม. 79+100



รูปที่ 1-44 งานสกัด+แต่งร่อง.ExpansionJoint.
สะพานU-TURNกม. 71+779



รูปที่ 1-45 งานเจาะเสียบเหล็กเสริมพิเศษ
ExpansionJoint กม. 71+779



รูปที่ 1-46 งานลงดินปรับพื้นที่วางคานสะพาน
กม. 79+200

รายงานผลการปฏิบัติตามมาตรการป้องกันและแก้ไขผลกระทบสิ่งแวดล้อม และมาตรการติดตามตรวจสอบผลกระทบสิ่งแวดล้อม
โครงการระบบรถไฟทางคู่เพื่อการขนส่งและการจัดการโลจิสติกส์ (ระยะที่ 1) แนวเส้นทางนครปฐม-ชุมทางหนองปลาดุก-หัวหิน
ฉบับที่ 2/2565 เดือนกรกฎาคม-ธันวาคม 2565



รูปที่ 1-47 สถานีราชบุรี



รูปที่ 1-48 สถานีคูบัว



รูปที่ 1-49 สถานีปอกระดาน



รูปที่ 1-50 สถานีปากท่อ



รูปที่ 1-51 สถานีเขาย้อย



รูปที่ 1-52 สถานีหนองปลาไหล



รูปที่ 1-53 งานก่อสร้างขานขาลา บริเวณสถานีเพชรบุรี

รายงานผลการปฏิบัติตามมาตรการป้องกันและแก้ไขผลกระทบสิ่งแวดล้อม และมาตรการติดตามตรวจสอบผลกระทบสิ่งแวดล้อม
โครงการระบบรถไฟทางคู่เพื่อการขนส่งและการจัดการโลจิสติกส์ (ระยะที่ 1) แนวเส้นทางนครปฐม-ชุมทางหนองปลาดุก-หัวหิน
ฉบับที่ 2/2565 เดือนกรกฎาคม-ธันวาคม 2565



รูปที่ 1-54 งานก่อสร้างอาคารสถานีเพชรบุรี

รายงานผลการปฏิบัติตามมาตรการป้องกันและแก้ไขผลกระทบสิ่งแวดล้อม และมาตรการติดตามตรวจสอบผลกระทบสิ่งแวดล้อม
โครงการระบบรถไฟทางคู่เพื่อการขนส่งและการจัดการโลจิสติกส์ (ระยะที่ 1) แนวเส้นทางนครปฐม-ชุมทางหนองปลาดุก-หัวหิน
ฉบับที่ 2/2565 เดือนกรกฎาคม-ธันวาคม 2565



รูปที่ 1-55 งานก่อสร้างบ้านพักและอาคารสถานีหนองไม้เหล็ก



รูปที่ 1-56 งานก่อสร้างขานขาลา บริเวณสถานีหนองไม้เหล็ก

รายงานผลการปฏิบัติตามมาตรการป้องกันและแก้ไขผลกระทบสิ่งแวดล้อม และมาตรการติดตามตรวจสอบผลกระทบสิ่งแวดล้อม
โครงการระบบรถไฟทางคู่เพื่อการขนส่งและการจัดการโลจิสติกส์ (ระยะที่ 1) แนวเส้นทางนครปฐม-ชุมทางหนองปลาดุก-หัวหิน
ฉบับที่ 2/2565 เดือนกรกฎาคม-ธันวาคม 2565



รูปที่ 1-57 งานก่อสร้างบ้านพักและอาคารสถานีหนองศาลา



รูปที่ 1-58 งานก่อสร้างขานขาลา บริเวณสถานีหนองศาลา

รายงานผลการปฏิบัติตามมาตรการป้องกันและแก้ไขผลกระทบสิ่งแวดล้อม และมาตรการติดตามตรวจสอบผลกระทบสิ่งแวดล้อม
โครงการระบบไฟฟ้าทางคู่เพื่อการขนส่งและการจัดการโลจิสติกส์ (ระยะที่ 1) แนวเส้นทางนครปฐม-ชุมทางหนองปลาดุก-หัวหิน
ฉบับที่ 2/2565 เดือนกรกฎาคม-ธันวาคม 2565



รูปที่ 1-59 งานก่อสร้างขานชาลา บริเวณสถานีห้วยทรายเหนือ

รายงานผลการปฏิบัติตามมาตรการป้องกันและแก้ไขผลกระทบสิ่งแวดล้อม และมาตรการติดตามตรวจสอบผลกระทบสิ่งแวดล้อม
โครงการระบบรถไฟฟ้าทางคู่เพื่อการขนส่งและการจัดการโลจิสติกส์ (ระยะที่ 1) แนวเส้นทางนครปฐม-ชุมทางหนองปลาดุก-หัวหิน
ฉบับที่ 2/2565 เดือนกรกฎาคม-ธันวาคม 2565



รูปที่ 1-60 งานก่อสร้างขานชาลา บริเวณสถานีห้วยทรายใต้

รายงานผลการปฏิบัติตามมาตรการป้องกันและแก้ไขผลกระทบสิ่งแวดล้อม และมาตรการติดตามตรวจสอบผลกระทบสิ่งแวดล้อม
โครงการระบบรถไฟทางคู่เพื่อการขนส่งและการจัดการโลจิสติกส์ (ระยะที่ 1) แนวเส้นทางนครปฐม-ชุมทางหนองปลาดุก-หัวหิน
ฉบับที่ 2/2565 เดือนกรกฎาคม-ธันวาคม 2565



รูปที่ 1-61 งานก่อสร้างขานขาลา บริเวณสถานีห้วยทรายใต้



รูปที่ 1-62 งานก่อสร้างต่อม่อฐานรากกำแพงกันเสียงถาวร บริเวณโรงเรียนวังไกลกังวล

รายงานผลการปฏิบัติตามมาตรการป้องกันและแก้ไขผลกระทบสิ่งแวดล้อม และมาตรการติดตามตรวจสอบผลกระทบสิ่งแวดล้อม
โครงการระบบรถไฟฟ้าทางคู่เพื่อการขนส่งและการจัดการโลจิสติกส์ (ระยะที่ 1) แนวเส้นทางนครปฐม-ชุมทางหนองปลาดุก-หัวหิน
ฉบับที่ 2/2565 เดือนกรกฎาคม-ธันวาคม 2565



รูปที่ 1-63 งานก่อสร้างอาคารสถานีหัวหิน (สถานียกระดับ)

กิจกรรมการก่อสร้างในเดือนกันยายน 2565



รูปที่ 1-64 งานปรับปรุงSubballast (Overpass Road)
กม 63+857



รูปที่ 1-65 งานเจาะรูใส่ gully U-turn
กม. 69



รูปที่ 1-66 งาน Shave-ปรับพื้นที่+compaction.Hand-Overสถานีเจ็ดเสมียน



รูปที่ 1-67 งาน Cleringปรับพื้นที่กำแพงกันเสี่ยง
ทางผ่าน กม.96 (วัดบางลี่)



รูปที่ 1-68 งานสกัดแต่งร่อง ExpansionJoint
U-TURNกม.79+006



รูปที่ 1-69 งาน Mix-Process+Compaction.
Base-Course กม.90+500-90+625

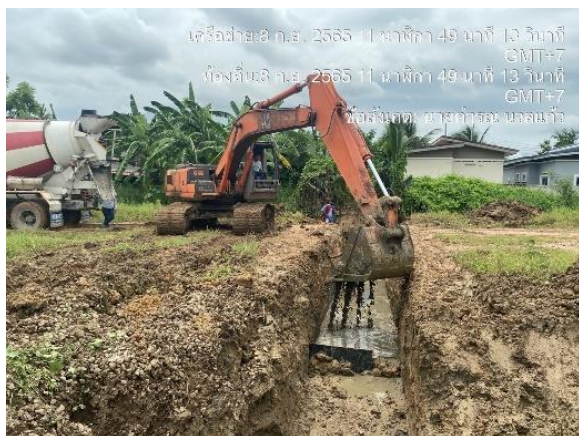
รายงานผลการปฏิบัติตามมาตรการป้องกันและแก้ไขผลกระทบสิ่งแวดล้อม และมาตรการติดตามตรวจสอบผลกระทบสิ่งแวดล้อม
โครงการระบบรถไฟทางคู่เพื่อการขนส่งและการจัดการโลจิสติกส์ (ระยะที่ 1) แนวเส้นทางนครปฐม-ชุมทางหนองปลาดุก-หัวหิน
ฉบับที่ 2/2565 เดือนกรกฎาคม-ธันวาคม 2565



รูปที่ 1-70 งานขุดร่องน้ำระบายน้ำไหลคั่นทาง
กม. 90+000-90+525



รูปที่ 1-71 งานขุดร่องน้ำไหลคั่นทาง
กม. 82+300-82+500



รูปที่ 1-72 งาน ขุดวางท่อ กม.54+000



รูปที่ 1-73 งานแก้ Soft (Overpass Road)
กม. 61+300



รูปที่ 1-74 งานติดตั้งหลังคาขานขาลา ฝั่ง Siding
ย่านสถานีบางเค็ม



รูปที่ 1-75 งานขยายไหล่คั่นทาง-เสริมวัสดุดิน+ลูกรัง+
compaction U-turn กม.90+450-90+550

รายงานผลการปฏิบัติตามมาตรการป้องกันและแก้ไขผลกระทบสิ่งแวดล้อม และมาตรการติดตามตรวจสอบผลกระทบสิ่งแวดล้อม
โครงการระบบรถไฟทางคู่เพื่อการขนส่งและการจัดการโลจิสติกส์ (ระยะที่ 1) แนวเส้นทางนครปฐม-ชุมทางหนองปลาดุก-หัวหิน
ฉบับที่ 2/2565 เดือนกรกฎาคม-ธันวาคม 2565



รูปที่ 1-76 สถานีนครปฐม



รูปที่ 1-77 สถานีโพรงมะเดื่อ



รูปที่ 1-78 สถานีคลองบางตาล



รูปที่ 1-79 สถานีชุมทางหนองปลาดุก



รูปที่ 1-80 สถานีโพธาราม



รูปที่ 1-81 สถานีเจ็ดเสมียน

รายงานผลการปฏิบัติตามมาตรการป้องกันและแก้ไขผลกระทบสิ่งแวดล้อม และมาตรการติดตามตรวจสอบผลกระทบสิ่งแวดล้อม
โครงการระบบรถไฟทางคู่เพื่อการขนส่งและการจัดการโลจิสติกส์ (ระยะที่ 1) แนวเส้นทางนครปฐม-ชุมทางหนองปลาดุก-หัวหิน
ฉบับที่ 2/2565 เดือนกรกฎาคม-ธันวาคม 2565



รูปที่ 1-82 สถานีบ้านกล้วย



รูปที่ 1-83 สถานีราชบุรี



รูปที่ 1-84 งานก่อสร้างบ้านพักและอาคารสถานี และงานก่อสร้างขานขาลา บริเวณสถานีบางจาก

รายงานผลการปฏิบัติตามมาตรการป้องกันและแก้ไขผลกระทบสิ่งแวดล้อม และมาตรการติดตามตรวจสอบผลกระทบสิ่งแวดล้อม
โครงการระบบรถไฟทางคู่เพื่อการขนส่งและการจัดการโลจิสติกส์ (ระยะที่ 1) แนวเส้นทางนครปฐม-ชุมทางหนองปลาดุก-หัวหิน
ฉบับที่ 2/2565 เดือนกรกฎาคม-ธันวาคม 2565



รูปที่ 1-85 งานก่อสร้างชานชาลา บริเวณสถานีเพชรบุรี



รูปที่ 1-86 งานก่อสร้างอาคารสถานีเพชรบุรี

รายงานผลการปฏิบัติตามมาตรการป้องกันและแก้ไขผลกระทบสิ่งแวดล้อม และมาตรการติดตามตรวจสอบผลกระทบสิ่งแวดล้อม
โครงการระบบรถไฟทางคู่เพื่อการขนส่งและการจัดการโลจิสติกส์ (ระยะที่ 1) แนวเส้นทางนครปฐม-ชุมทางหนองปลาดุก-หัวหิน
ฉบับที่ 2/2565 เดือนกรกฎาคม-ธันวาคม 2565



รูปที่ 1-87 งานก่อสร้างขานชาลาและอาคารสถานีเขาทโมน

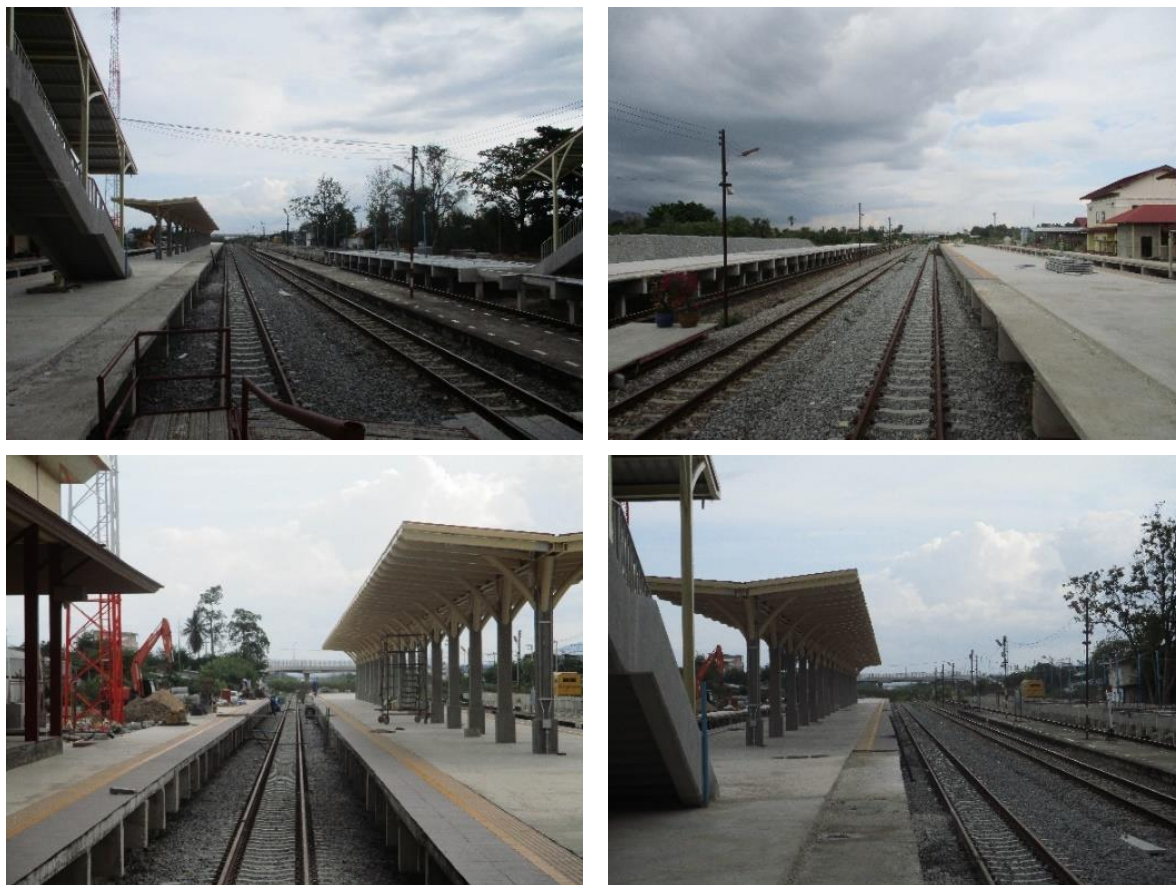


รูปที่ 1-88 งานก่อสร้างขานชาลา บริเวณสถานีห้วยทรายเหนือ

รายงานผลการปฏิบัติตามมาตรการป้องกันและแก้ไขผลกระทบสิ่งแวดล้อม และมาตรการติดตามตรวจสอบผลกระทบสิ่งแวดล้อม
โครงการระบบรถไฟฟ้าทางคู่เพื่อการขนส่งและการจัดการโลจิสติกส์ (ระยะที่ 1) แนวเส้นทางนครปฐม-ชุมทางหนองปลาดุก-หัวหิน
ฉบับที่ 2/2565 เดือนกรกฎาคม-ธันวาคม 2565



รูปที่ 1-89 งานก่อสร้างอาคารสถานีหัวหิน (สถานียกระดับ)



รูปที่ 1-90 งานก่อสร้างขานขาลาและอาคารสถานีชะอำ

กิจกรรมการก่อสร้างในเดือนตุลาคม 2565



รูปที่ 1-91 งานแก้Soft-ปรับปรุงตัดอัด(งานคันทาง)
กม. 62+460-62+900



รูปที่ 1-92 งานตัดเกรด(งานคันทาง)
กม. 62+460-900



รูปที่ 1-93 งานเทลิ้นคอนกรีตสะพานรถยนต์
กม. 58+545



รูปที่ 1-94 งานShaveปรับหินคลุกคันทาง+
compaction ย่านสถานีเจ็ดเสมียน



รูปที่ 1-95 งานสกัดแต่งร่อง ExpansionJoint U-TURN
กม.79+006



รายงานผลการปฏิบัติตามมาตรการป้องกันและแก้ไขผลกระทบสิ่งแวดล้อม และมาตรการติดตามตรวจสอบผลกระทบสิ่งแวดล้อม
โครงการระบบไฟฟ้าทางคู่เพื่อการขนส่งและการจัดการโลจิสติกส์ (ระยะที่ 1) แนวเส้นทางนครปฐม-ชุมทางหนองปลาดุก-หัวหิน
ฉบับที่ 2/2565 เดือนกรกฎาคม-ธันวาคม 2565



รูปที่ 1-97 งานซ่อมทางเดิน
ย่านสถานีรถไฟบ้านโป่ง



รูปที่ 1-98 งานย้ายหมอนย้ายราง
กม.68+500



รูปที่ 1-99 งานซ่อมถนนข้างสะพาน U-Turn
กม. 67+600



รูปที่ 1-100 งานclearing ขยายไหล่คันทาง box
กม.90+210



รูปที่ 1-101 งานเจาะรูใส่ gully สะพาน U-Turn
กม. 67



รูปที่ 1-102 งานแก้Soft+ ลงSubballast +
ปรับปรุงอัดงานคันทางกม. 61+500-61+680

รายงานผลการปฏิบัติตามมาตรการป้องกันและแก้ไขผลกระทบสิ่งแวดล้อม และมาตรการติดตามตรวจสอบผลกระทบสิ่งแวดล้อม
โครงการระบบรถไฟทางคู่เพื่อการขนส่งและการจัดการโลจิสติกส์ (ระยะที่ 1) แนวเส้นทางนครปฐม-ชุมทางหนองปลาดุก-หัวหิน
ฉบับที่ 2/2565 เดือนกรกฎาคม-ธันวาคม 2565



รูปที่ 1-103 สถานีโพธาราม



รูปที่ 1-104 สถานีเจ็ดเสมียน



รูปที่ 1-105 สถานีราชบุรี



รูปที่ 1-106 สถานีคูบัว



รูปที่ 1-107 สถานีบ่อตะคร้อ



รูปที่ 1-108 สถานีปากท่อ

รายงานผลการปฏิบัติตามมาตรการป้องกันและแก้ไขผลกระทบสิ่งแวดล้อม และมาตรการติดตามตรวจสอบผลกระทบสิ่งแวดล้อม
โครงการระบบรถไฟทางคู่เพื่อการขนส่งและการจัดการโลจิสติกส์ (ระยะที่ 1) แนวเส้นทางนครปฐม-ชุมทางหนองปลาดุก-หัวหิน
ฉบับที่ 2/2565 เดือนกรกฎาคม-ธันวาคม 2565



รูปที่ 1-109 สถานีเขาย้อย



รูปที่ 1-110 สถานีหนองปลาไหล



รูปที่ 1-111 งานก่อสร้างขานขาลา บริเวณสถานีเพชรบุรี

รายงานผลการปฏิบัติตามมาตรการป้องกันและแก้ไขผลกระทบสิ่งแวดล้อม และมาตรการติดตามตรวจสอบผลกระทบสิ่งแวดล้อม
โครงการระบบรถไฟทางคู่เพื่อการขนส่งและการจัดการโลจิสติกส์ (ระยะที่ 1) แนวเส้นทางนครปฐม-ชุมทางหนองปลาดุก-หัวหิน
ฉบับที่ 2/2565 เดือนกรกฎาคม-ธันวาคม 2565



รูปที่ 1-112 งานก่อสร้างบ้านพักและอาคารสถานีหนองไม้เหล็ก



รูปที่ 1-113 งานก่อสร้างขานขาลา บริเวณสถานีหนองไม้เหล็ก

รายงานผลการปฏิบัติตามมาตรการป้องกันและแก้ไขผลกระทบสิ่งแวดล้อม และมาตรการติดตามตรวจสอบผลกระทบสิ่งแวดล้อม
โครงการระบบรถไฟฟ้าทางคู่เพื่อการขนส่งและการจัดการโลจิสติกส์ (ระยะที่ 1) แนวเส้นทางนครปฐม-ชุมทางหนองปลาดุก-หัวหิน
ฉบับที่ 2/2565 เดือนกรกฎาคม-ธันวาคม 2565



รูปที่ 1-114 งานก่อสร้างบ้านพักและอาคารสถานีหนองจอก



รูปที่ 1-115 งานก่อสร้างตอม่อฐานรากกำแพงกันเสียงถาวร บริเวณโรงเรียนบ้านหนองเกตุ

รายงานผลการปฏิบัติตามมาตรการป้องกันและแก้ไขผลกระทบสิ่งแวดล้อม และมาตรการติดตามตรวจสอบผลกระทบสิ่งแวดล้อม
โครงการระบบรถไฟทางคู่เพื่อการขนส่งและการจัดการโลจิสติกส์ (ระยะที่ 1) แนวเส้นทางนครปฐม-ชุมทางหนองปลาดุก-หัวหิน
ฉบับที่ 2/2565 เดือนกรกฎาคม-ธันวาคม 2565



รูปที่ 1-116 งานก่อสร้างบ้านพักและอาคารสถานีหนองศาลา



รูปที่ 1-117 งานก่อสร้างขานชาลา บริเวณสถานีหนองศาลา

รายงานผลการปฏิบัติตามมาตรการป้องกันและแก้ไขผลกระทบสิ่งแวดล้อม และมาตรการติดตามตรวจสอบผลกระทบสิ่งแวดล้อม
โครงการระบบรถไฟทางคู่เพื่อการขนส่งและการจัดการโลจิสติกส์ (ระยะที่ 1) แนวเส้นทางนครปฐม-ชุมทางหนองปลาดุก-หัวหิน
ฉบับที่ 2/2565 เดือนกรกฎาคม-ธันวาคม 2565



รูปที่ 1-118 งานก่อสร้างบ้านพักและอาคารสถานีห้วยทรายใต้



รูปที่ 1-119 งานก่อสร้างชานชาลา บริเวณสถานีห้วยทรายใต้

รายงานผลการปฏิบัติตามมาตรการป้องกันและแก้ไขผลกระทบสิ่งแวดล้อม และมาตรการติดตามตรวจสอบผลกระทบสิ่งแวดล้อม
โครงการระบบรถไฟฟ้าทางคู่เพื่อการขนส่งและการจัดการโลจิสติกส์ (ระยะที่ 1) แนวเส้นทางนครปฐม-ชุมทางหนองปลาดุก-หัวหิน
ฉบับที่ 2/2565 เดือนกรกฎาคม-ธันวาคม 2565



รูปที่ 1-120 งานก่อสร้างอาคารสถานีหัวหิน (สถานียกระดับ)

รายงานผลการปฏิบัติตามมาตรการป้องกันและแก้ไขผลกระทบสิ่งแวดล้อม และมาตรการติดตามตรวจสอบผลกระทบสิ่งแวดล้อม
โครงการระบบรถไฟฟ้าทางคู่เพื่อการขนส่งและการจัดการโลจิสติกส์ (ระยะที่ 1) แนวเส้นทางนครปฐม-ชุมทางหนองปลาดุก-หัวหิน
ฉบับที่ 2/2565 เดือนกรกฎาคม-ธันวาคม 2565



รูปที่ 1-121 งานติดตั้งรางรถไฟ บริเวณสถานีหัวหิน (สถานียกระดับ)

กิจกรรมการก่อสร้างในเดือนพฤศจิกายน 2565



รูปที่ 1-122 เท footing Noise Barrier
กม. 79+245



รูปที่ 1-123 งาน เทคอนกรีตราวสะพาน
Overpass กม. 51+304



รูปที่ 1-124 งานแก้ไข soft+งานลง Subballast ปรับปรุง
อัด (Access Road) กม. 53+800-54+800



รูปที่ 1-125 งานขุด cut ถนนขยายไหล่คันทาง box
กม .90+210



รูปที่ 1-126 งานเทคอนกรีตสะพานลอย
กม. 49+575



รูปที่ 1-127 เทลื่นรองท่อและรางยู
สถานีปากท่อ



รูปที่ 1-128 งานเจาะใส่ gully สพาน
Overpass กม. 61



รูปที่ 1-129 งาน Clearing ปรับพื้นที่วางหมอนวางราง
กม. 62+500



รูปที่ 1-130 งานเทคอนกรีตผนัง Transition
สะพานเชิงลาดแม่กลอง



รูปที่ 1-131 งานวางหมอนวางราง
ย่านสถานีบ่อตะคร้อ



รูปที่ 1-132 งาน Clearing ทางขึ้น-ลงสะพาน
U-Turn กม. 67+600



รูปที่ 1-133 งานclearing ขยายไหล่ถนนคันทาง
U-Turn กม.90+600

รายงานผลการปฏิบัติตามมาตรการป้องกันและแก้ไขผลกระทบสิ่งแวดล้อม และมาตรการติดตามตรวจสอบผลกระทบสิ่งแวดล้อม
โครงการระบบไฟฟ้าทางคู่เพื่อการขนส่งและการจัดการโลจิสติกส์ (ระยะที่ 1) แนวเส้นทางนครปฐม-ชุมทางหนองปลาตึก-หัวหิน
ฉบับที่ 2/2565 เดือนกรกฎาคม-ธันวาคม 2565



รูปที่ 1-134 งานเทพื้นฐานขาลาสถานีคลองตาแคด



รูปที่ 1-135 งานสกัดบดแต่งข้างๆ concrete barrier
กม. 69+387



รูปที่ 1-136 งานติดตั้งโครงหลังคาขาลา
สถานีหนองปลาไหล



รูปที่ 1-137 งานเสริมหินคลุกขยายไหล่คันทาง+
compaction U-Turn กม.90+600



รูปที่ 1-138 งานปรับเสริม+compactionหินคลุกขยาย
ไหล่คันทาง U-Turn กม.90+600



รูปที่ 1-139 งานซ่อมทางทางข้ามโพธารมย์
กม. 55+500

รายงานผลการปฏิบัติตามมาตรการป้องกันและแก้ไขผลกระทบสิ่งแวดล้อม และมาตรการติดตามตรวจสอบผลกระทบสิ่งแวดล้อม
โครงการระบบรถไฟทางคู่เพื่อการขนส่งและการจัดการโลจิสติกส์ (ระยะที่ 1) แนวเส้นทางนครปฐม-ชุมทางหนองปลาดุก-หัวหิน
ฉบับที่ 2/2565 เดือนกรกฎาคม-ธันวาคม 2565



รูปที่ 1-140 งานบดอัดทางขึ้น-ลงสะพานU-Turn
(U-Turn Road) Km. 50+600 RT



รูปที่ 1-141 งานขุดวางท่อ
สถานีเขาย้อย



รูปที่ 1-142 สถานีนครปฐม



รูปที่ 1-143 สถานีโพรงมะเดื่อ



รูปที่ 1-144 สถานีคลองบางตาล



รูปที่ 1-145 สถานีชุมทางหนองปลาดุก

รายงานผลการปฏิบัติตามมาตรการป้องกันและแก้ไขผลกระทบสิ่งแวดล้อม และมาตรการติดตามตรวจสอบผลกระทบสิ่งแวดล้อม
โครงการระบบรถไฟทางคู่เพื่อการขนส่งและการจัดการโลจิสติกส์ (ระยะที่ 1) แนวเส้นทางนครปฐม-ชุมทางหนองปลาดุก-หัวหิน
ฉบับที่ 2/2565 เดือนกรกฎาคม-ธันวาคม 2565



รูปที่ 1-146 สถานีบ้านโป่ง



รูปที่ 1-147 สถานีคลองตากคต



รูปที่ 1-148 สถานีโพธาราม



รูปที่ 1-149 งานก่อสร้างบ้านพัก บริเวณสถานีบางจาก

รายงานผลการปฏิบัติตามมาตรการป้องกันและแก้ไขผลกระทบสิ่งแวดล้อม และมาตรการติดตามตรวจสอบผลกระทบสิ่งแวดล้อม
โครงการระบบรถไฟทางคู่เพื่อการขนส่งและการจัดการโลจิสติกส์ (ระยะที่ 1) แนวเส้นทางนครปฐม-ชุมทางหนองปลาดุก-หัวหิน
ฉบับที่ 2/2565 เดือนกรกฎาคม-ธันวาคม 2565



รูปที่ 1-150 งานก่อสร้างอาคารสถานีเขาทโมน (Renovate)



รูปที่ 1-151 งานก่อสร้างบ้านพักและอาคารสถานีเพชรบุรี

รายงานผลการปฏิบัติตามมาตรการป้องกันและแก้ไขผลกระทบสิ่งแวดล้อม และมาตรการติดตามตรวจสอบผลกระทบสิ่งแวดล้อม
โครงการระบบรถไฟทางคู่เพื่อการขนส่งและการจัดการโลจิสติกส์ (ระยะที่ 1) แนวเส้นทางนครปฐม-ชุมทางหนองปลาดุก-หัวหิน
ฉบับที่ 2/2565 เดือนกรกฎาคม-ธันวาคม 2565



รูปที่ 1-152 งานก่อสร้างขานชาลา บริเวณสถานีเพชรบุรี



รูปที่ 1-153 งานก่อสร้างบ้านพัก บริเวณสถานีเขาทโมน

รายงานผลการปฏิบัติตามมาตรการป้องกันและแก้ไขผลกระทบสิ่งแวดล้อม และมาตรการติดตามตรวจสอบผลกระทบสิ่งแวดล้อม
โครงการระบบรถไฟทางคู่เพื่อการขนส่งและการจัดการโลจิสติกส์ (ระยะที่ 1) แนวเส้นทางนครปฐม-ชุมทางหนองปลาดุก-หัวหิน
ฉบับที่ 2/2565 เดือนกรกฎาคม-ธันวาคม 2565



รูปที่ 1-154 งานก่อสร้างอาคารสถานีเขาทโมน (Renovate)



รูปที่ 1-155 งานก่อสร้างบ้านพักและอาคารสถานีชะอำ

รายงานผลการปฏิบัติตามมาตรการป้องกันและแก้ไขผลกระทบสิ่งแวดล้อม และมาตรการติดตามตรวจสอบผลกระทบสิ่งแวดล้อม
โครงการระบบไฟฟ้าทางคู่เพื่อการขนส่งและการจัดการโลจิสติกส์ (ระยะที่ 1) แนวเส้นทางนครปฐม-ชุมทางหนองปลาดุก-หัวหิน
ฉบับที่ 2/2565 เดือนกรกฎาคม-ธันวาคม 2565



รูปที่ 1-156 งานก่อสร้างชานชาลา บริเวณสถานีชะอำ



รูปที่ 1-157 งานก่อสร้างบ้านพักและอาคารสถานีหัวทรายเหนือ

รายงานผลการปฏิบัติตามมาตรการป้องกันและแก้ไขผลกระทบสิ่งแวดล้อม และมาตรการติดตามตรวจสอบผลกระทบสิ่งแวดล้อม
โครงการระบบรถไฟทางคู่เพื่อการขนส่งและการจัดการโลจิสติกส์ (ระยะที่ 1) แนวเส้นทางนครปฐม-ชุมทางหนองปลาดุก-หัวหิน
ฉบับที่ 2/2565 เดือนกรกฎาคม-ธันวาคม 2565



รูปที่ 1-158 งานก่อสร้างขานขาลา บริเวณสถานีห้วยทรายเหนือ



รูปที่ 1-159 งานก่อสร้างบ้านพักและอาคารสถานีห้วยทรายใต้

รายงานผลการปฏิบัติตามมาตรการป้องกันและแก้ไขผลกระทบสิ่งแวดล้อม และมาตรการติดตามตรวจสอบผลกระทบสิ่งแวดล้อม
โครงการระบบรถไฟฟ้าขนส่งเพื่อการขนส่งและการจัดการโลจิสติกส์ (ระยะที่ 1) แนวเส้นทางนครปฐม-ชุมทางหนองปลาดุก-หัวหิน
ฉบับที่ 2/2565 เดือนกรกฎาคม-ธันวาคม 2565



รูปที่ 1-160 งานก่อสร้างชานชาลา บริเวณสถานีหัวทรายใต้



รูปที่ 1-161 งานก่อสร้างอาคารสถานีหัวหิน (สถานียกระดับ)

รายงานผลการปฏิบัติตามมาตรการป้องกันและแก้ไขผลกระทบสิ่งแวดล้อม และมาตรการติดตามตรวจสอบผลกระทบสิ่งแวดล้อม
โครงการระบบรถไฟฟ้าทางคู่เพื่อการขนส่งและการจัดการโลจิสติกส์ (ระยะที่ 1) แนวเส้นทางนครปฐม-ชุมทางหนองปลาดุก-หัวหิน
ฉบับที่ 2/2565 เดือนกรกฎาคม-ธันวาคม 2565



รูปที่ 1-162 งานติดตั้งรางรถไฟ บริเวณสถานีหัวหิน (สถานียกระดับ)

กิจกรรมการก่อสร้างในเดือนธันวาคม 2565



รูปที่ 1-163 งาน Clearingพื้นที่ที่ไหล่คัน
ทางสะพาน U-Turn กม. 90



รูปที่ 1-164 งาน Mix.Process.Base-Course
สะพาน U-Turn กม.76+042



รูปที่ 1-165 งานขุดเปิดทางลง
Box Culvertกม. 65+700



รูปที่ 1-166 งานทำทางลำเลียงวัสดุและงานปรับของ
รางยูชานชาลาสถานีคลองตาครุด



รูปที่ 1-167 งานลงSubballast แก่ Soft
ทางขึ้น-ลงU-Turn กม. 50+600



รูปที่ 1-168 งานเทดินนองท่อระบายน้ำ
สถานีเขาย้อย

รายงานผลการปฏิบัติตามมาตรการป้องกันและแก้ไขผลกระทบสิ่งแวดล้อม และมาตรการติดตามตรวจสอบผลกระทบสิ่งแวดล้อม
โครงการระบบไฟฟ้าทางคู่เพื่อการขนส่งและการจัดการโลจิสติกส์ (ระยะที่ 1) แนวเส้นทางนครปฐม-ชุมทางหนองปลาดุก-หัวหิน
ฉบับที่ 2/2565 เดือนกรกฎาคม-ธันวาคม 2565



รูปที่ 1-169 งานใส่ฝาทะแหรง gully
U-Turn กม. 79



รูปที่ 1-170 งานขุดวางท่อสายไฟ
กม. 63



รูปที่ 1-171 งานวางหมอนคอนกรีต
ย่านสถานีปากท่อ



รูปที่ 1-172 งานปรับดินเสริมดินกำแพงกันเสียง
ไหล่ทาง กม. 79/5-79/7



รูปที่ 1-173 งานยกติดตั้งสะพานลอย
กม. 97+872



รูปที่ 1-174 งานแก้Soft+ งานMix ปูบดอัดทางขึ้น-ลง
สะพานU-Turn กม. 54+400

รายงานผลการปฏิบัติตามมาตรการป้องกันและแก้ไขผลกระทบสิ่งแวดล้อม และมาตรการติดตามตรวจสอบผลกระทบสิ่งแวดล้อม
โครงการระบบรถไฟฟ้าทางคู่เพื่อการขนส่งและการจัดการโลจิสติกส์ (ระยะที่ 1) แนวเส้นทางนครปฐม-ชุมทางหนองปลาดุก-หัวหิน
ฉบับที่ 2/2565 เดือนกรกฎาคม-ธันวาคม 2565



รูปที่ 1-175 งานเจาะ Barrier กม. 63



รูปที่ 1-176 งานเทลินรองท่อ สถานีเขาย้อย



รูปที่ 1-177 งานเข้าแบบ+ผูกเหล็กสะพาน
กม.58+545



รูปที่ 1-178 งานซ่อมทางเบี่ยง
กม. 67+600



รูปที่ 1-179 งานตักดินทำทางลำเลียงวัสดุ
สถานีนครชุมน์



รูปที่ 1-180 งานตัดเกรดSubbaseทางขึ้น-ลง
สะพานU-Turn กม. 54+400

รายงานผลการปฏิบัติตามมาตรการป้องกันและแก้ไขผลกระทบสิ่งแวดล้อม และมาตรการติดตามตรวจสอบผลกระทบสิ่งแวดล้อม
โครงการระบบรถไฟทางคู่เพื่อการขนส่งและการจัดการโลจิสติกส์ (ระยะที่ 1) แนวเส้นทางนครปฐม-ชุมทางหนองปลาดุก-หัวหิน
ฉบับที่ 2/2565 เดือนกรกฎาคม-ธันวาคม 2565



รูปที่ 1-181 งานวางราง เก็บหินballast-ปรับปู
กม. 49+400-700



รูปที่ 1-182 งานเชื่อม thermite welding
ในทางประธานเดิม กม.101+173



รูปที่ 1-183 สถานีราชบุรี



รูปที่ 1-184 สถานีคูบัว



รูปที่ 1-185 สถานีบ่อตะคร้อ



รูปที่ 1-186 สถานีปากท่อ

รายงานผลการปฏิบัติตามมาตรการป้องกันและแก้ไขผลกระทบสิ่งแวดล้อม และมาตรการติดตามตรวจสอบผลกระทบสิ่งแวดล้อม
โครงการระบบรถไฟฟ้าทางคู่เพื่อการขนส่งและการจัดการโลจิสติกส์ (ระยะที่ 1) แนวเส้นทางนครปฐม-ชุมทางหนองปลาดุก-หัวหิน
ฉบับที่ 2/2565 เดือนกรกฎาคม-ธันวาคม 2565



รูปที่ 1-187 สถานีเขาย้อย



รูปที่ 1-188 สถานีหนองปลาไหล



รูปที่ 1-189 งานก่อสร้างขานขาลา บริเวณสถานีเพชรบุรี

รายงานผลการปฏิบัติตามมาตรการป้องกันและแก้ไขผลกระทบสิ่งแวดล้อม และมาตรการติดตามตรวจสอบผลกระทบสิ่งแวดล้อม
โครงการระบบรถไฟทางคู่เพื่อการขนส่งและการจัดการโลจิสติกส์ (ระยะที่ 1) แนวเส้นทางนครปฐม-ชุมทางหนองปลาดุก-หัวหิน
ฉบับที่ 2/2565 เดือนกรกฎาคม-ธันวาคม 2565



รูปที่ 1-190 งานก่อสร้างอาคารสถานีเพชรบุรี



รูปที่ 1-191 งานก่อสร้างบ้านพัก บริเวณสถานีเขาทโมน



รูปที่ 1-192 งานก่อสร้างอาคารสถานีเขาทโมน (Renovate)



รูปที่ 1-193 งานก่อสร้างบ้านพักและอาคารสถานีหนองไม้เหล็ก

รายงานผลการปฏิบัติตามมาตรการป้องกันและแก้ไขผลกระทบสิ่งแวดล้อม และมาตรการติดตามตรวจสอบผลกระทบสิ่งแวดล้อม
โครงการระบบรถไฟทางคู่เพื่อการขนส่งและการจัดการโลจิสติกส์ (ระยะที่ 1) แนวเส้นทางนครปฐม-ชุมทางหนองปลาดุก-หัวหิน
ฉบับที่ 2/2565 เดือนกรกฎาคม-ธันวาคม 2565



รูปที่ 1-194 งานก่อสร้างบ้านพักและอาคารสถานีหนองจอก



รูปที่ 1-195 งานก่อสร้างต่อม่อฐานรากกำแพงกันเสียงถาวร บริเวณโรงเรียนบ้านหนองเกตุ



รูปที่ 1-196 งานก่อสร้างชานชาลา บริเวณสถานีหนองศาลา



รูปที่ 1-197 งานก่อสร้างบ้านพักและอาคารสถานีหนองศาลา

รายงานผลการปฏิบัติตามมาตรการป้องกันและแก้ไขผลกระทบสิ่งแวดล้อม และมาตรการติดตามตรวจสอบผลกระทบสิ่งแวดล้อม
โครงการระบบรถไฟทางคู่เพื่อการขนส่งและการจัดการโลจิสติกส์ (ระยะที่ 1) แนวเส้นทางนครปฐม-ชุมทางหนองปลาดุก-หัวหิน
ฉบับที่ 2/2565 เดือนกรกฎาคม-ธันวาคม 2565



รูปที่ 1-198 งานก่อสร้างบ้านพักและอาคารสถานีชะอำ



รูปที่ 1-199 งานก่อสร้างขานขาลา บริเวณสถานีชะอำ

รายงานผลการปฏิบัติตามมาตรการป้องกันและแก้ไขผลกระทบสิ่งแวดล้อม และมาตรการติดตามตรวจสอบผลกระทบสิ่งแวดล้อม
โครงการระบบรถไฟฟ้าทางคู่เพื่อการขนส่งและการจัดการโลจิสติกส์ (ระยะที่ 1) แนวเส้นทางนครปฐม-ชุมทางหนองปลาดุก-หัวหิน
ฉบับที่ 2/2565 เดือนกรกฎาคม-ธันวาคม 2565



รูปที่ 1-200 งานก่อสร้างกำแพงกันเสียงถาวร บริเวณโรงเรียนวังไกลกังวล



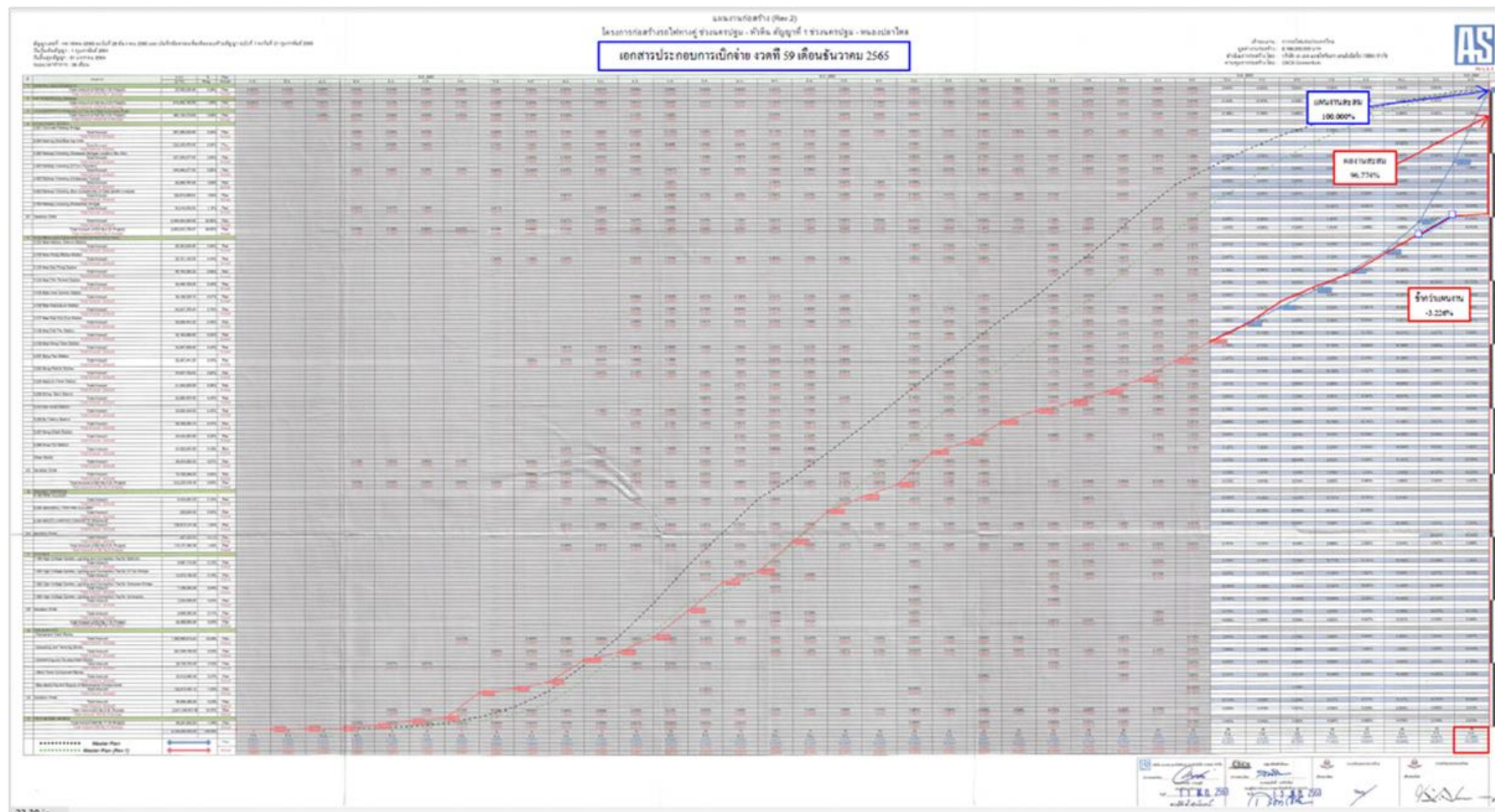
รูปที่ 1-201 งานก่อสร้างต่อม่อฐารากกำแพงกันเสียงถาวร บริเวณโรงพยาบาลหัวหิน

รายงานผลการปฏิบัติตามมาตรการป้องกันและแก้ไขผลกระทบสิ่งแวดล้อม และมาตรการติดตามตรวจสอบผลกระทบสิ่งแวดล้อม
โครงการระบบรถไฟฟ้าทางคู่เพื่อการขนส่งและการจัดการโลจิสติกส์ (ระยะที่ 1) แนวเส้นทางนครปฐม-ชุมทางหนองปลาดุก-หัวหิน
ฉบับที่ 2/2565 เดือนกรกฎาคม-ธันวาคม 2565



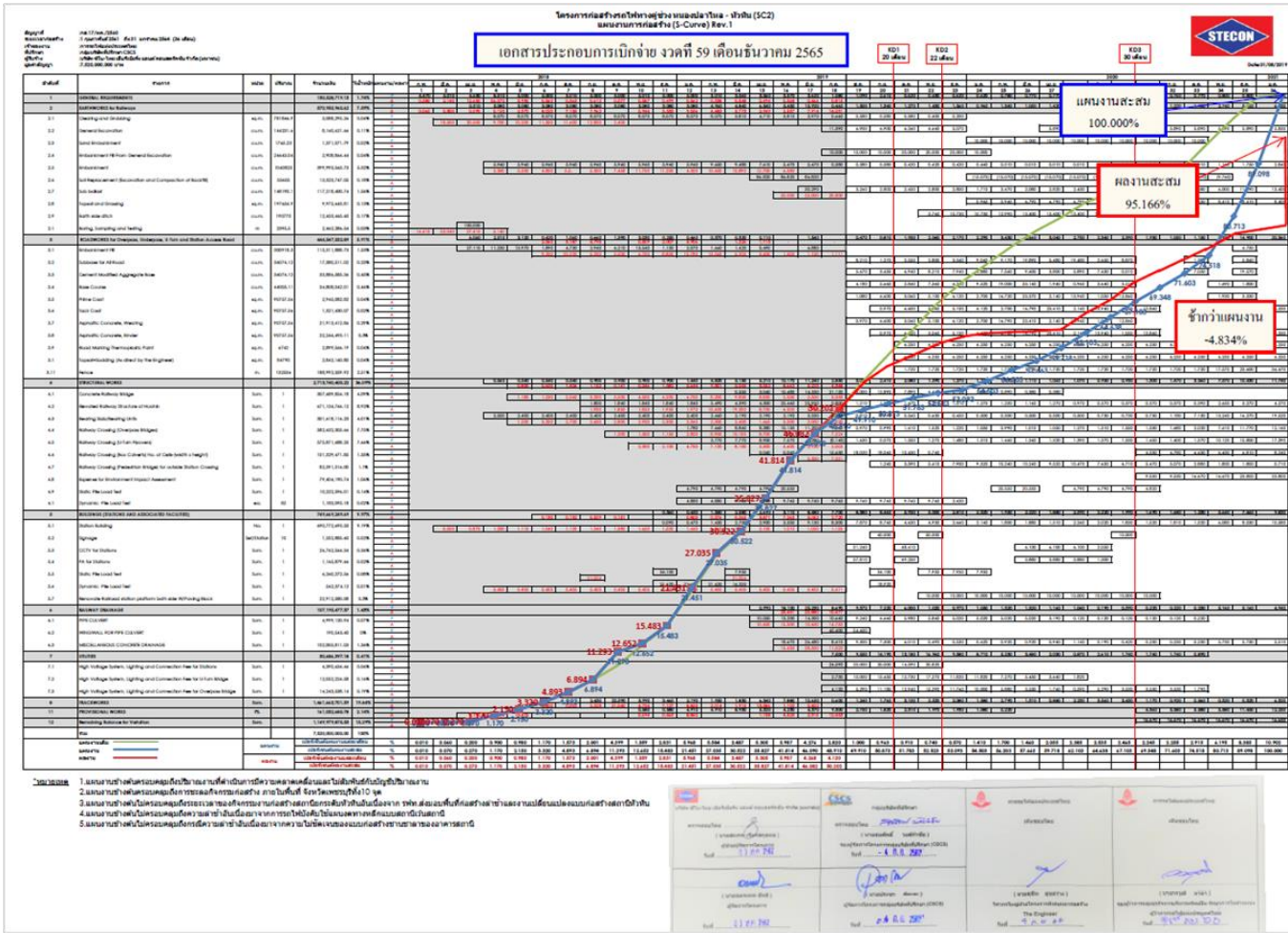
รูปที่ 1-202 งานก่อสร้างอาคารสถานีหัวหิน (สถานียกระดับ)

รายงานผลการปฏิบัติตามมาตรการป้องกันและแก้ไขผลกระทบสิ่งแวดล้อม และมาตรการติดตามตรวจสอบผลกระทบสิ่งแวดล้อม
โครงการระบบรถไฟฟ้าทางคู่เพื่อการขนส่งและการจัดการโลจิสติกส์ (ระยะที่ 1) แนวเส้นทางนครปฐม-ชุมทางหนองปลาตุก-หัวหิน
ฉบับที่ 2/2565 เดือนกรกฎาคม-ธันวาคม 2565



รูปที่ 1-203 กราฟ S-Curve ความก้าวหน้างานก่อสร้างโยธา โครงการก่อสร้างรถไฟฟ้าทางคู่
ช่วงนครปฐม-ชุมพร สัญญาที่ 1 ช่วงนครปฐม - หนองปลาไหล

รายงานผลการปฏิบัติตามมาตรการป้องกันและแก้ไขผลกระทบสิ่งแวดล้อม และมาตรการติดตามตรวจสอบผลกระทบสิ่งแวดล้อม
โครงการระบบรถไฟทางคู่เพื่อการขนส่งและการจัดการโลจิสติกส์ (ระยะที่ 1) แนวเส้นทางนครปฐม-ชุมทางหนองปลาดุก-หัวหิน
ฉบับที่ 2/2565 เดือนกรกฎาคม-ธันวาคม 2565



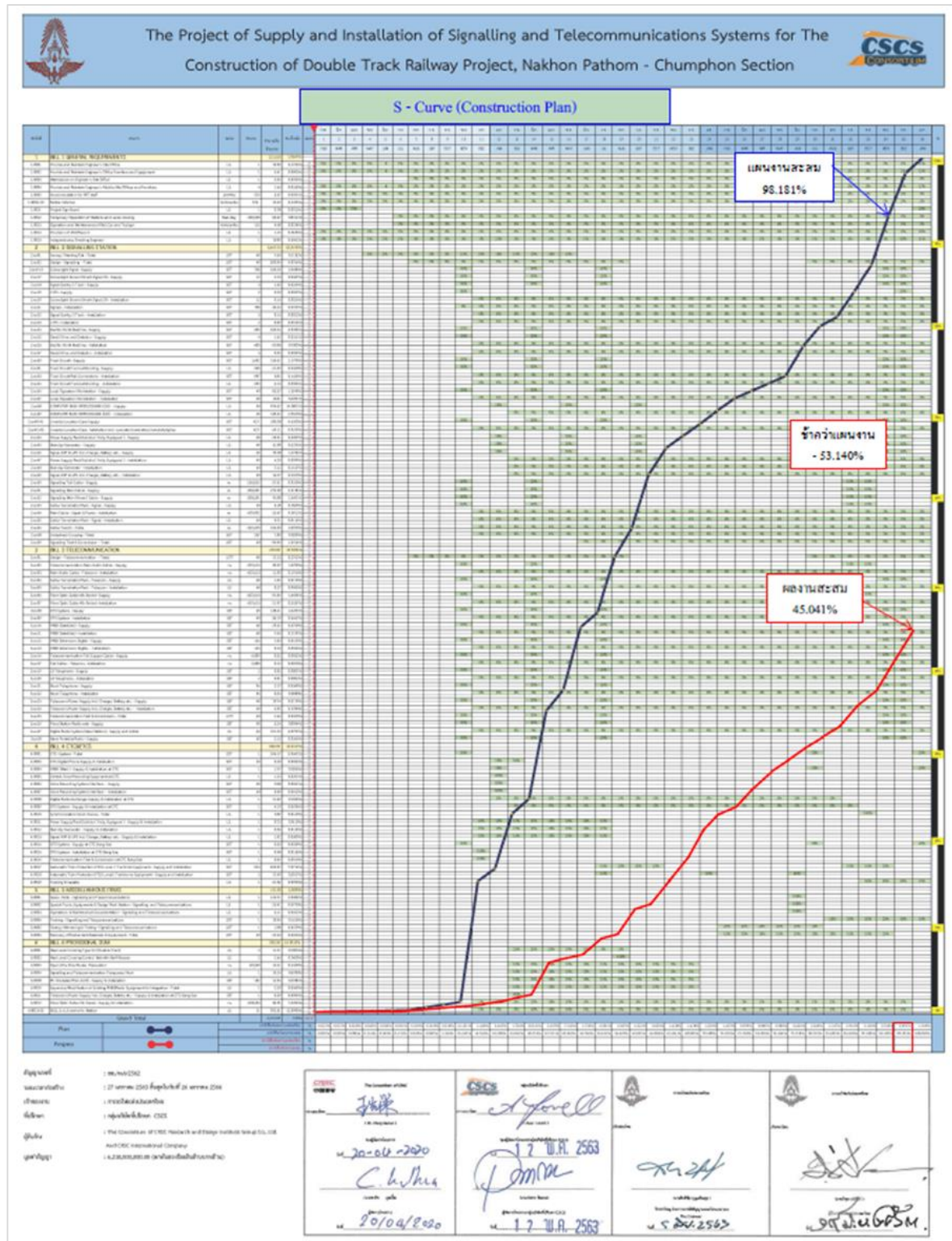
รูปที่ 1-204 กราฟ S-Curve ความก้าวหน้างานก่อสร้างโยธา โครงการก่อสร้างรถไฟฟ้าทางคู่
ช่วงนครปฐม-ชุมพร สัญญาที่ 2 ช่วงหนองปลาไหล - หัวหิน

1.3.2 สถานภาพงานก่อสร้างระบบอาณัติสัญญาณและโทรคมนาคม โครงการก่อสร้างรถไฟทางคู่ ช่วงนครปฐม-หัวหิน

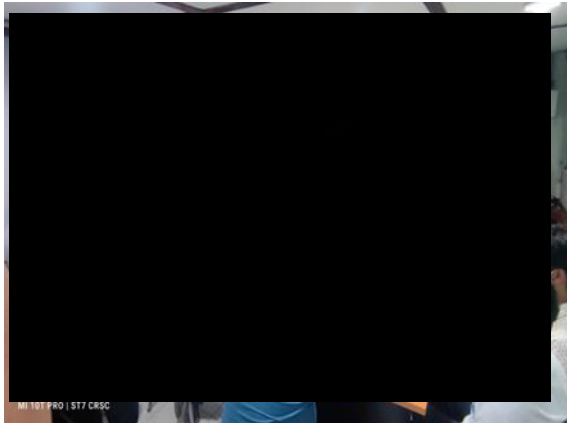
งานจัดหาและติดตั้งระบบอาณัติสัญญาณและโทรคมนาคมฯ มีหน้าที่หลัก คือ การออกแบบระบบควบคุมการเดินรถของการรถไฟฯ ในรูปแบบทางคู่ และติดตั้งอุปกรณ์อาณัติสัญญาณและโทรคมนาคมภายในอาคาร CTC (Centralized Traffic Control) และอาคาร Relay Room ซึ่งดำเนินการก่อสร้างแล้วเสร็จโดยผู้รับจ้างงานโยธา สำหรับงานก่อสร้างที่ผู้รับจ้างงานระบบอาณัติสัญญาณและโทรคมนาคมฯ จะดำเนินการประกอบด้วย การก่อสร้างฐานตู้สื่อสาร (Lineside Location Case ; LOC) การก่อสร้างฐานเสาสัญญาณไฟ (Color light Signal) และการก่อสร้างท่อร้อยสายลอดใต้ทางรถไฟ (Undertrack Crossing ; UTX) ซึ่งเป็นงานก่อสร้างขนาดเล็กใช้คนงานก่อสร้างประมาณ 5-10 คน ต่อ 1 พื้นที่ก่อสร้าง โดยจะให้คนงานเข้าเปิดพื้นที่เฉพาะส่วนที่จะดำเนินการก่อสร้างเท่านั้น รวมถึงปฏิบัติตามมาตรการป้องกันและแก้ไขผลกระทบสิ่งแวดล้อม และมาตรการด้านความปลอดภัย ของโครงการที่กำหนดไว้อย่างเคร่งครัด ความก้าวหน้างานก่อสร้างรวม ณ วันที่ 25 ธันวาคม 2565 คิดเป็นร้อยละ 45.041 (ช้ากว่าแผนงานร้อยละ 53.140) ดังรูปที่ 1-205 ซึ่งล่าช้ากว่าแผนงานค่อนข้างมาก เนื่องจากการส่งมอบพื้นที่ก่อสร้างงานระบบอาณัติสัญญาณและโทรคมนาคมฯ ล่าช้า เหตุจากการก่อสร้างงานโยธาและระบบรางแล้วเสร็จไม่ตามกำหนดเวลา

กิจกรรมก่อสร้างของระบบอาณัติสัญญาณและโทรคมนาคมฯ ในช่วงเดือนกรกฎาคม-ธันวาคม 2565 ประกอบด้วย การผลิตและประกอบอุปกรณ์ CBI ณ โรงงาน CRSC ประเทศจีน การประชุมหารือร่วมกับผู้ออกแบบจากประเทศจีน เรื่อง FAT Demonstration ผ่านระบบ Video Conference อุปกรณ์ Telecom Power Supply จากโรงงาน Huawei ประเทศจีน และดำเนินการทำ FAT Demonstration และตรวจนับ CTC ที่อาคาร CTC ตรวจนับอุปกรณ์ CBI, Block Telephone, Rack Telecommunication, PABX, อุปกรณ์ระบบ Digital Radio System, อุปกรณ์เสา Radio Tower, Tail Cable และ Power Cable การขนส่งตู้อุปกรณ์ควบคุมระบบอาณัติสัญญาณข้างทางรถไฟ (Lineside Location Case) ดำเนินการก่อสร้าง LOC, Signal, UTX ฐานตู้ LOC ฐานเสา Signal ท่อร้อยสายลอดใต้ทางรถไฟ UTX และ Main Cable Pit รวมถึงจัดทำ Mockup ติดตั้งอุปกรณ์ Point Machine บริเวณพื้นที่ภายในเขตย่านสถานี ตัวอย่างกิจกรรมของโครงการแสดงดังรูปที่ 1-206 ถึง รูปที่ 1-222

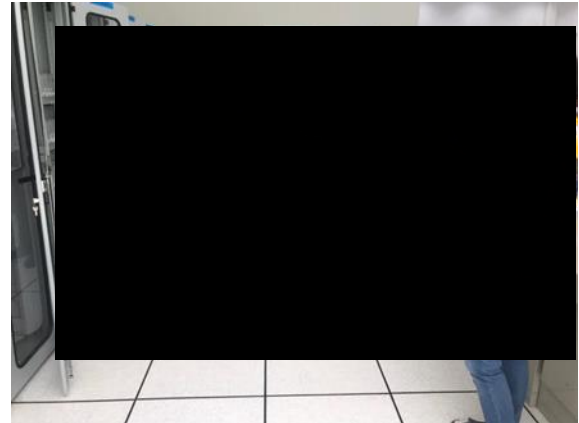
รายงานผลการปฏิบัติตามมาตรการป้องกันและแก้ไขผลกระทบสิ่งแวดล้อม และมาตรการติดตามตรวจสอบผลกระทบสิ่งแวดล้อม
โครงการระบบรถไฟทางคู่เพื่อการขนส่งและการจัดการโลจิสติกส์ (ระยะที่ 1) แนวเส้นทางนครปฐม-ชุมทางหนองปลาดุก-หัวหิน
ฉบับที่ 2/2565 เดือนกรกฎาคม-ธันวาคม 2565



รูปที่ 1-205 กราฟ S-Curve ความก้าวหน้างานก่อสร้างโครงการจัดหาและติดตั้งระบบอาณัติสัญญาณ
และโทรคมนาคมในโครงการก่อสร้างรถไฟทางคู่ ช่วงนครปฐม-ชุมพร



รูปที่ 1-206 ดำเนินการทำ FAT อุปกรณ์ Telecom Power Supply จากโรงงาน Huawei ประเทศจีน ผ่านระบบ Video Conference



รูปที่ 1-207 ดำเนินการทำ FAT และตรวจนับ CTC ณ อาคาร CTC สวนสนประดิพัทธ์



รูปที่ 1-208 การผลิต CBI Cabinet ณ ประเทศจีน



รูปที่ 1-209 ตรวจนับอุปกรณ์ CBI



รูปที่ 1-210 ตรวจนับอุปกรณ์ CTC



รูปที่ 1-211 ตรวจนับอุปกรณ์ Block Telephone



รูปที่ 1-212 ตรวจสอบอุปกรณ์
Rack Telecommunication



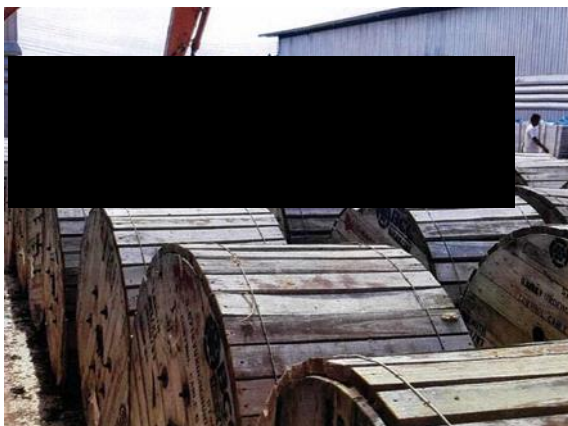
รูปที่ 1-213 ตรวจสอบอุปกรณ์ PABX



รูปที่ 1-214 ตรวจสอบอุปกรณ์ Telecom Power Supply



รูปที่ 1-215 ตรวจสอบอุปกรณ์เสา Radio Tower



รูปที่ 1-216 ตรวจสอบอุปกรณ์ Tail Cable
และ Power Cable



รูปที่ 1-217 การขนส่งตู้อุปกรณ์ควบคุมระบบอัตโนมัติ
สัญญาณข้างทางรถไฟ (Lineside Location Case)

รายงานผลการปฏิบัติตามมาตรการป้องกันและแก้ไขผลกระทบสิ่งแวดล้อม และมาตรการติดตามตรวจสอบผลกระทบสิ่งแวดล้อม
โครงการระบบรถไฟทางคู่เพื่อการขนส่งและการจัดการโลจิสติกส์ (ระยะที่ 1) แนวเส้นทางนครปฐม-ชุมทางหนองปลาดุก-หัวหิน
ฉบับที่ 2/2565 เดือนกรกฎาคม-ธันวาคม 2565



รูปที่ 1-218 งานก่อสร้างฐาน Signal



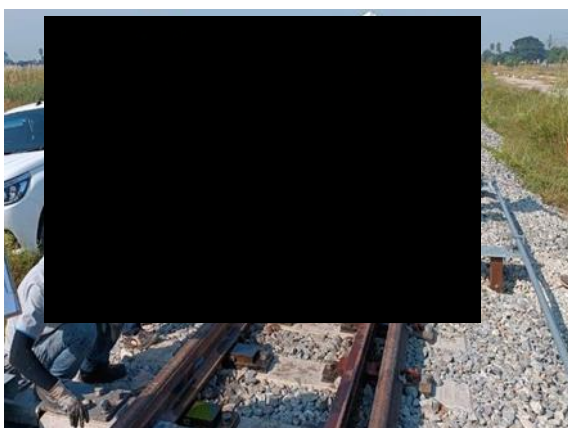
รูปที่ 1-219 งานก่อสร้าง Main Cable PIT
and Under Track



รูปที่ 1-220 งานก่อสร้างฐาน Concrete foundation of
Radio Tower



รูปที่ 1-221 งานก่อสร้างฐาน LOC



รูปที่ 1-222 ดำเนินการจัดทำ Mockup ติดตั้งอุปกรณ์ Point Machine

1.4 แผนการติดตามตรวจสอบคุณภาพสิ่งแวดล้อม

การติดตามตรวจสอบคุณภาพสิ่งแวดล้อมในระยะก่อสร้างของโครงการระบบไฟฟ้าทางคู่เพื่อการขนส่งและการจัดการโลจิสติกส์ (ระยะที่ 1) แนวเส้นทางนครปฐม-ชุมทางหนองปลาตุก-หัวหิน มีแผนการติดตามตรวจสอบประกอบด้วย 8 แผนงานหลัก (ดังตารางที่ 1-1) ซึ่งมีรายละเอียดดังนี้

- ด้านคุณภาพน้ำผิวดิน
- ด้านนิเวศวิทยาทางน้ำ
- ด้านอุทกนิเวศวิทยาและคุณภาพอากาศ
- ด้านเสียง
- ด้านความสั่นสะเทือน
- ด้านทรัพยากรสัตว์ป่า
- ด้านการใช้ที่ดิน
- ด้านเศรษฐกิจ-สังคม

ทั้งนี้การติดตามตรวจสอบการปฏิบัติตามมาตรการป้องกันและแก้ไขผลกระทบสิ่งแวดล้อมของโครงการระบบไฟฟ้าทางคู่เพื่อการขนส่งและการจัดการโลจิสติกส์ (ระยะที่ 1) แนวเส้นทางนครปฐม-ชุมทางหนองปลาตุก-หัวหิน เริ่มดำเนินการครั้งแรกในเดือนมีนาคม 2561 โดยในช่วงเดือนกรกฎาคม-ธันวาคม 2565 ดำเนินการติดตามตรวจสอบ ในบริเวณแนวเส้นทางโครงการช่วงที่มีกิจกรรมการก่อสร้าง สำนักงานโครงการของผู้รับจ้าง และบ้านพักคนงาน ซึ่งการติดตามตรวจสอบการปฏิบัติตามมาตรการฯ ในช่วงการขยายสัญญาจ้างก่อสร้างแบ่งออกเป็น 2 รูปแบบ ดังนี้

1. การติดตามตรวจสอบรายเดือน Internal Audit โดยเจ้าหน้าที่สิ่งแวดล้อม CSCS และเจ้าหน้าที่สิ่งแวดล้อมและความปลอดภัยของผู้รับจ้าง

2. การติดตามตรวจสอบรอบ 6 เดือน External Audit โดยหน่วยงานที่ 3 (Third Party) ได้แก่ บริษัท ปัญญา คอนซัลแตนท์ จำกัด ร่วมกับบริษัท เอส. พี. เอส. คอนซัลติ้ง เซอร์วิส จำกัด และบริษัท ยูไนเต็ด แอนนาลิสต์ แอนด์ เอ็นจิเนียริง คอนซัลแตนท์ จำกัด พร้อมด้วยเจ้าหน้าที่สิ่งแวดล้อม CSCS และเจ้าหน้าที่สิ่งแวดล้อมและความปลอดภัยของผู้รับจ้าง

ตารางที่ 1-1 แผนการติดตามตรวจสอบคุณภาพสิ่งแวดล้อม

ผลกระทบสิ่งแวดล้อม	ดัชนีที่ติดตามตรวจสอบ	สถานีติดตามตรวจสอบ	ความถี่ของการติดตามตรวจสอบ
1. คุณภาพน้ำผิวดิน	<u>ทางกายภาพ</u> 1. ความลึก (Depth) 2. อุณหภูมิ (Temperature) 3. ความโปร่งแสง (Transparency) 4. ความเค็ม (Salinity) 5. ค่าความนำไฟฟ้า (Conductivity) 6. ความเร็วกระแสน้ำ (Velocity) <u>ทางเคมี</u> 1. ความเป็นกรด-ด่าง (pH) 2. ออกซิเจนละลายน้ำ (Dissolved Oxygen) 3. ความสกปรกในรูปความต้องการใช้ออกซิเจน สำหรับย่อยสลายอินทรีย์ (BOD ₅) 4. ของแข็งแขวนลอย (Suspended Solids) 5. น้ำมันและไขมัน (Oil & Grease) 6. เหล็กทั้งหมด (Total Iron) <u>ทางชีวภาพ</u> 1. แบคทีเรียกลุ่มโคลิฟอร์มทั้งหมด (Total coliform bacteria) 2. แบคทีเรียกลุ่มฟีคัลโคลิฟอร์ม (Fecal coliform bacteria) <u>โลหะหนัก</u> 1. ตะกั่ว (Pb) 2. แคดเมียม (Cd)	จำนวน 6 สถานี ได้แก่ 1. สถานี W1 คลองส่งน้ำ ต.โพรงมะเดื่อ อ.เมือง จ.นครปฐม 2. สถานี W2 แม่น้ำแม่กลอง ต.พงสวาย อ.เมือง จ.ราชบุรี 3. สถานี W3 คลองวันดาว ต.ปากท่อ อ.ปากท่อ จ.ราชบุรี 4. สถานี W4 แม่น้ำเพชรบุรี ต.คลองกระแซง อ.เมือง จ.เพชรบุรี 5. สถานี W5 คลองชะอำ ต.ชะอำ อ.ชะอำ จ.เพชรบุรี 6. สถานี W6 คลองบางเกวียนหัก ต.หัวหิน อ.หัวหิน จ.ประจวบคีรีขันธ์	ทุก 3 เดือน (4 ครั้ง/ปี) ตลอดระยะเวลาก่อสร้าง ที่ตัดผ่านแหล่งน้ำ

ตารางที่ 1-1 (ต่อ) แผนการติดตามตรวจสอบคุณภาพสิ่งแวดล้อม

ผลกระทบสิ่งแวดล้อม	ดัชนีที่ติดตามตรวจสอบ	สถานีติดตามตรวจสอบ	ความถี่ของการติดตามตรวจสอบ
2. ระบบนิเวศวิทยาทางน้ำ	1. ความหลากหลายทางชีวภาพ 2. ชนิดและความหนาแน่นของแพลงก์ตอนพืชและแพลงก์ตอนสัตว์ 3. ความชุกชุมของสัตว์หน้าดิน	จำนวน 6 สถานี ได้แก่ 1. สถานี W1 คลองส่งน้ำ ต.โพรงมะเดื่อ อ.เมือง จ.นครปฐม 2. สถานี W2 แม่น้ำแม่กลอง ต.พงสวาย อ.เมือง จ.ราชบุรี 3. สถานี W3 คลองวันดาว ต.ปากท่อ อ.ปากท่อ จ.ราชบุรี 4. สถานี W4 แม่น้ำเพชรบุรี ต.คลองกระแซง อ.เมือง จ.เพชรบุรี 5. สถานี W5 คลองชะอำ ต.ชะอำ อ.ชะอำ จ.เพชรบุรี 6. สถานี W6 คลองบางเกวียนหัก ต.หัวหิน อ.หัวหิน จ.ประจวบคีรีขันธ์	ทุก 3 เดือน (4 ครั้ง/ปี) ตลอดระยะเวลาก่อสร้าง ที่ตัดผ่านแหล่งน้ำ
3. อุตุนิยมวิทยาและ คุณภาพอากาศ	1. ความเร็วและทิศทางลม 2. ฝุ่นละอองรวม (TSP) 3. ฝุ่นละอองขนาดเล็กไม่เกิน 10 ไมครอน (PM ₁₀) 4. ก๊าซคาร์บอนมอนอกไซด์ (CO) 5. ก๊าซไนโตรเจนไดออกไซด์ (NO ₂)	จำนวน 5 สถานี ได้แก่ 1. สถานี A1 วัดพระงาม ต.นครปฐม อ.เมือง จ.นครปฐม 2. สถานี A2 โรงเรียนสารสิทธิ์พิทยาลัย ต.บ้านโป่ง อ.บ้านโป่ง จ.ราชบุรี 3. สถานี A3 วัดปากท่อ ต.ปากท่อ อ.ปากท่อ จ.ราชบุรี 4. สถานี A4 โรงเรียนวัดนาคร (วัดนาคร) ต.ช่องสะแก อ.เมือง จ.เพชรบุรี 5. สถานี A5 วิทยาลัยเทคโนโลยีพัฒนวิทยาการหัวหิน ต.หัวหิน อ.หัวหิน จ.ประจวบคีรีขันธ์	2 ครั้ง/ปี ในฤดูฝนและฤดูแล้ง โดยตรวจวัด 5 วัน ต่อเนื่อง ตลอดระยะเวลาก่อสร้าง
4. ระดับเสียง	1. ระดับเสียงเฉลี่ย 24 ชม. (L _{eq} 24 hrs.) 2. ระดับเสียงเปอร์เซ็นต์ไทล์ที่ 90 (L ₉₀) 3. ระดับเสียงเวลากลางวัน-กลางคืน (L _{dn}) 4. ระดับเสียงสูงสุด (L _{max})	จำนวน 5 สถานี ได้แก่ 1. สถานี A1 วัดพระงาม ต.นครปฐม อ.เมือง จ.นครปฐม 2. สถานี A2 โรงเรียนสารสิทธิ์พิทยาลัย ต.บ้านโป่ง อ.บ้านโป่ง จ.ราชบุรี 3. สถานี A3 วัดปากท่อ ต.ปากท่อ อ.ปากท่อ จ.ราชบุรี 4. สถานี A4 โรงเรียนวัดนาคร (วัดนาคร) ต.ช่องสะแก อ.เมือง จ.เพชรบุรี 5. สถานี A5 วิทยาลัยเทคโนโลยีพัฒนวิทยาการหัวหิน ต.หัวหิน อ.หัวหิน จ.ประจวบคีรีขันธ์	1 ครั้ง เมื่อมีการก่อสร้าง ผ่านพื้นที่อ่อนไหวต่อผลกระทบ ด้านสิ่งแวดล้อมที่กำหนดไว้ (โดยเป็นช่วงที่มีกิจกรรม ที่เสียงดัง)

หมายเหตุ : สถานี A5 เปลี่ยนสถานีตรวจวัดเป็นวิทยาลัยเทคโนโลยีพัฒนวิทยาการหัวหิน แทนโรงเรียนตรุณศึกษา เนื่องจากสถานีตรวจวัดเดิมห่างจากพื้นที่ที่มีกิจกรรมการก่อสร้างของโครงการเกินไป

ตารางที่ 1-1 (ต่อ) แผนการติดตามตรวจสอบคุณภาพสิ่งแวดล้อม

ผลกระทบสิ่งแวดล้อม	ดัชนีที่ติดตามตรวจสอบ	สถานที่ติดตามตรวจสอบ	ความถี่ของการติดตามตรวจสอบ
5. ความสั่นสะเทือน	1. ความถี่และความเร็วอนุภาคสูงสุด (Peak Particle Velocity)	จำนวน 5 สถานี ได้แก่ 1. สถานี A1 วัดพระงาม ต.นครปฐม อ.เมือง จ.นครปฐม 2. สถานี A2 โรงเรียนสารสิทธิ์พิทยาลัย ต.บ้านโป่ง อ.บ้านโป่ง จ.ราชบุรี 3. สถานี A3 วัดปากท่อ ต.ปากท่อ อ.ปากท่อ จ.ราชบุรี 4. สถานี A4 โรงเรียนวัดนาคร (วัดนาคร) ต.ช่องสะแก อ.เมือง จ.เพชรบุรี 5. สถานี A5 วิทยาลัยเทคโนโลยีพัฒนวิทยาการหัวหิน ต.หัวหิน อ.หัวหิน จ.ประจวบคีรีขันธ์*	1 ครั้ง เมื่อมีการก่อสร้างผ่านพื้นอ่อนไหวต่อผลกระทบด้านสิ่งแวดล้อมที่กำหนดไว้ (โดยเป็นช่วงที่มีกิจกรรมที่มีความสั่นสะเทือนมาก)
6. ทรัพยากรสัตว์ป่า	1. สำรวจประชากรสัตว์ป่าในพื้นที่ในระยะ 500 เมตรจากกึ่งกลางทางรถไฟตลอดเส้นทางโครงการ	1. พื้นที่ในระยะ 500 เมตร จากกึ่งกลางทางรถไฟตลอดแนวเส้นทางโครงการ	ปีละ 1 ครั้ง ตลอดระยะเวลาก่อสร้างโครงการ
7. การใช้ที่ดิน	1. การสำรวจและติดตามตรวจสอบการใช้พื้นที่ในเขตทางสำหรับการกองวัสดุก่อสร้าง เครื่องจักรและเครื่องมือต่าง ๆ สำนักงานโครงการ ให้อยู่ในเขตทาง 2. การสำรวจและติดตามตรวจสอบถึงความเดือดร้อนของประชาชนบริเวณทางเข้า-ออกชั่วคราว เพื่อเข้าพื้นที่อยู่อาศัย พื้นที่เกษตรกรรม ร้านค้า และสถานประกอบการ	1. พื้นที่ในระยะ 500 เมตร จากกึ่งกลางตลอดแนวเส้นทางโครงการ	ปีละ 2 ครั้ง ตลอดระยะเวลาก่อสร้าง
8. เศรษฐกิจ-สังคม	ระยะก่อนการก่อสร้าง 1. สัมภาษณ์ครัวเรือนที่อยู่ในเขตที่ต้องอพยพโยกย้าย ทุกครัวเรือนที่สามารถติดตามได้ 2. สัมภาษณ์หัวหน้าครัวเรือน สถานประกอบการ ผู้นำชุมชน ผู้แทนศาสนสถาน และสถานศึกษา บริเวณใกล้เขตทาง ระยะ 500 เมตร	ระยะก่อนก่อสร้าง 1. กลุ่มผู้ได้รับผลกระทบโดยตรง ที่ต้องรื้อย้ายออกจากเขตที่ดินของการรถไฟแห่งประเทศไทย 2. กลุ่มผู้ได้รับผลกระทบโดยอ้อม ได้แก่ ครัวเรือน ผู้นำชุมชน ผู้แทน สถานศึกษา และศาสนสถาน 3. กลุ่มผู้อาศัยในระยะ 500 เมตรจากเขตทาง (ผู้นำชุมชนและผู้ได้รับ ผลกระทบโดยอ้อม)	6 เดือน ก่อนเริ่มก่อสร้างโครงการ

หมายเหตุ : สถานี A5 เปลี่ยนสถานีตรวจวัดเป็นวิทยาลัยเทคโนโลยีพัฒนวิทยาการหัวหิน แทนโรงเรียนตรุณศึกษา เนื่องจากสถานีตรวจวัดเดิมห่างจากพื้นที่ที่มีกิจกรรมการก่อสร้างของโครงการเกินไป

รายงานผลการปฏิบัติตามมาตรการป้องกันและแก้ไขผลกระทบสิ่งแวดล้อม และมาตรการติดตามตรวจสอบผลกระทบสิ่งแวดล้อม
โครงการระบบรถไฟทางคู่เพื่อการขนส่งและการจัดการโลจิสติกส์ (ระยะที่ 1) แนวเส้นทางนครปฐม-ชุมทางหนองปลาดุก-หัวหิน
ฉบับที่ 2/2565 เดือนกรกฎาคม-ธันวาคม 2565

ตารางที่ 1-1 (ต่อ) แผนการติดตามตรวจสอบคุณภาพสิ่งแวดล้อม

ผลกระทบสิ่งแวดล้อม	ดัชนีที่ติดตามตรวจสอบ	สถานที่ติดตามตรวจสอบ	ความถี่ของการติดตามตรวจสอบ
8. เศรษฐกิจ-สังคม (ต่อ)	ระยะก่อสร้าง สัมภาษณ์โดยใช้แบบสอบถาม สัมภาษณ์หัวหน้าครัวเรือน สถานประกอบการ ผู้แทนศาสนสถาน และสถานศึกษาที่อยู่ใน ระยะ 500 เมตร จากเขตทาง	ระยะก่อสร้าง 1. กลุ่มผู้อาศัยในระยะ 500 เมตรจากเขตทาง (ผู้นำชุมชนและผู้ได้รับ ผลกระทบโดยอ้อม)	ปีละ 1 ครั้ง ตลอดระยะเวลา ก่อสร้าง

[illegible]

รูปที่ 1-223 จุดติดตามตรวจสอบด้านคุณภาพน้ำผิวดินและนิเวศวิทยาทางน้ำ

[illegible]

บริษัท ยูไนเต็ด แอนนาลิสต์ แอนด์ เอ็นจิเนียริ่ง คอนซัลแตนท์ จำกัด
บริษัท ปัญญา คอนซัลแตนท์ จำกัด ร่วมกับบริษัท เอส. พี. เอส. คอนซัลติง เซอร์วิส จำกัด